



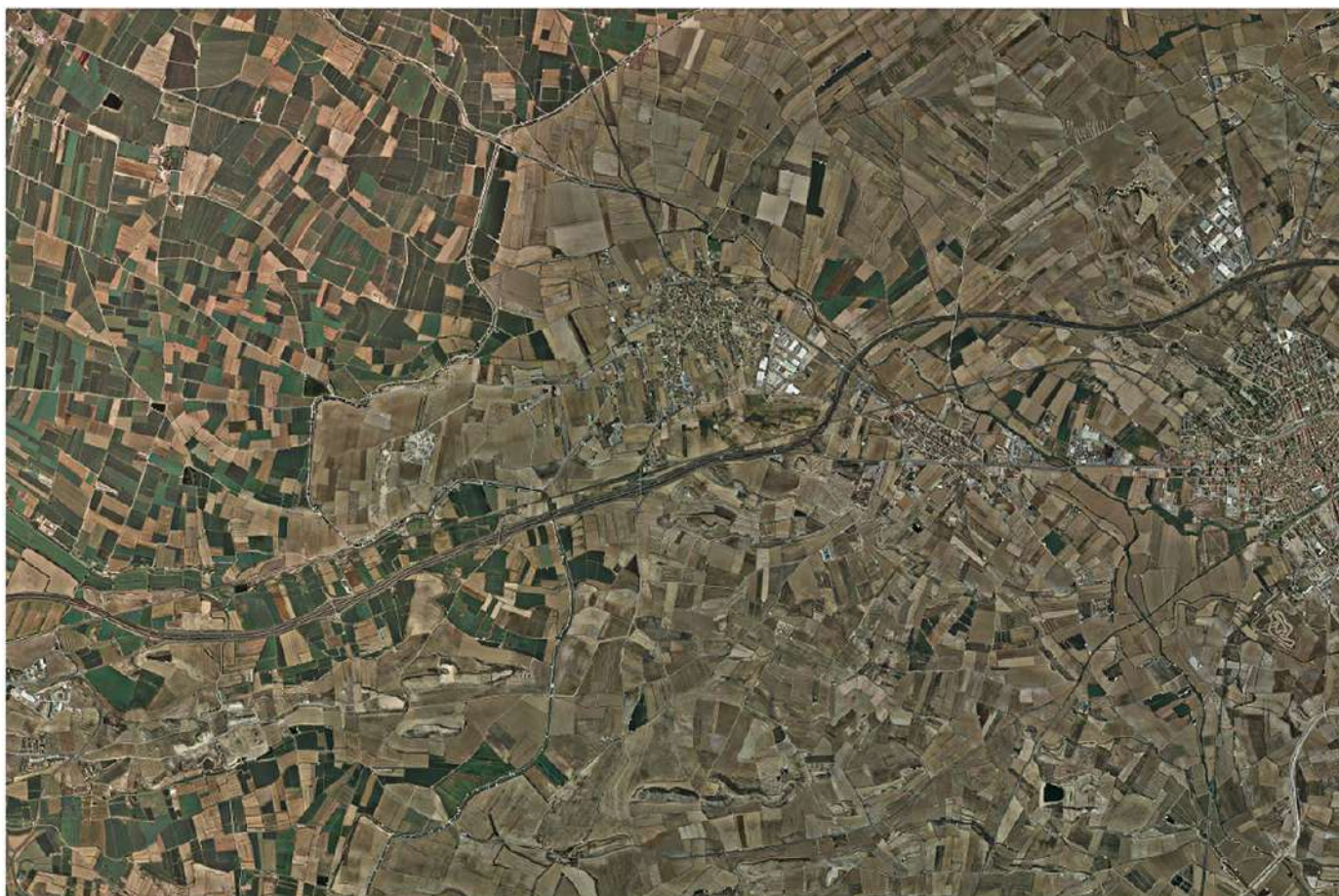
DOCUMENT AMBIENTAL ESTRATÈGIC

**PROCEDIMENT D'AVALUACIÓ AMBIENTAL ESTRATÈGICA
SIMPLIFICADA PER A LA MODIFICACIÓ PUNTUAL DEL POUM DE
VILAGRASSA A L'ÀMBIT DEL POLÍGON INDUSTRIAL "LO PLA
D'ANGLESOLA"**

VILAGRASSA

NOVEMBRE 2019

Gemma Sáiz Sáiz enginyera agrònoma col.legiada 645



ORTOFOTO TERRITORIAL

INDEX

1. INTRODUCCIÓ

- 1.0 JUSTIFICACIÓ DE L'AVALUACIÓ AMBIENTAL SIMPLIFICADA
- 1.1 MARC NORMATIU
- 1.2 FONAMENTS DE DRET
- 1.3 RELACIÓ AMB ALTRES PLANS I PROGRAMES
- 1.4 PRINCIPIS DEL DESENVOLUPAMENT URBANÍSTIC SOSTENIBLE
- 1.5 CONTINGUT I ABAST DEL PLA ESPECIAL AVALUAT
 - 1.5.1 CONTINGUT
 - 1.5.2 DESENVOLUPAMENT
 - 1.5.3 SEGUIMENT DE LES DETERMINACIONS DEL PEU

2. REQUERIMENTS AMBIENTALS SIGNIFICATIUS

- 2.0 METODOLOGIA
 - 2.1 EL MEDI FÍSIC
 - 2.1.1 DESCRIPCIÓ GENERAL DE L'ÀMBIT
 - 2.1.2 OCUPACIÓ I CONSUM DE SÒL
 - 2.1.3 CICLE DE L'AIGUA
 - 2.1.4 GEOLOGIA
 - 2.1.5 PAISATGE
 - 2.2 MEDI BIÒTIC
 - 2.2.1 VEGETACIÓ
 - 2.2.2 FAUNA
 - 2.2.3 HABITATS
 - 2.2.4 ESPAIS D'INTERÈS NATURAL
 - 2.3 RISCOS NATURALS
 - 2.3.1 RISC D'INUNDACIÓ
 - 2.3.2 RISC GEOLÒGIC
 - 2.3.3 RISC D'INCENDI
 - 2.3.4 RISC SÍSMIC
 - 2.3.5 RISCOS TECNOLÒGICS, INDUSTRIALS I QUÍMICS
 - 2.3.6 RISC DERIVAT DEL TRANSPORT DE MERCADERIES PERILLOSES
 - 2.3.7 ALTRES RISCOS
 - 2.4 MEDI SOCIOECONÒMIC
 - 2.4.1 POBLACIÓ
 - 2.4.2 ECONOMIA
 - 2.5 MEDI ATMOSFÈRIC
 - 2.5.1 CLIMATOLOGIA I CANVI CLIMÀTIC
 - 2.5.2 QUALITAT DE L'AIRE
 - 2.5.3 CONTAMINACIÓ ACÚSTICA
 - 2.5.4 CONTAMINACIÓ LUMÍNICA
 - 2.6 INFRASTRUCTURES
 - 2.6.1 CONSTRUCCIONS EXISTENTS
 - 2.6.2 SANEJAMENT (AIGÜES RESIDUALS I DE PLUJA)
 - 2.6.3 AIGUA POTABLE
 - 2.6.4 ENERGIA ELÈCTRICA
 - 2.6.5 INFRASTRUCTURA VIÀRIA
 - 2.7 PATRIMONI

3. DETERMINACIÓ DELS OBJECTIUS I CRITERIS ADOPTATS EN L'ÀMBIT DEL PEU

4. ALTERNATIVES I LA SEVA AVALUACIÓ

- 4.1 DESCRIPCIÓ D'ALTERNATIVES
- 4.2 AVALUACIÓ DE LES ALTERNATIVES
- 4.3 JUSTIFICACIÓ AMBIENTAL DE L'ALTERNATIVA ESCOLLIDA

5. EFECTES AMBIENTALS PREVISIBLES I LA SEVA QUANTIFICACIÓ

6. MESURES DE PREVENCIÓ, REDUCCIÓ, COMPENSACIÓ I CORRECCIÓ

7. SEGUIMENT DEL PLA

1. INTRODUCCIO

1.0 JUSTIFICACIÓ DE L'AVALUACIÓ AMBIENTAL SIMPLIFICADA

El procediment d'avaluació ambiental ve emparat per la Llei 21/2013 de 9 de desembre.

L'avaluació ambiental pot ser ordinària o simplificada.

D'acord amb el que s'estableix en els articles 6 i 18 de la Llei 21/2013, de 9 de desembre, d'avaluació ambiental, els plans especials han de presentar la sol·licitud de tramitació d'Avaluació Ambiental Estratègica Ordinària degut a que conté les següents característiques:

Artículo 7. Ámbito de aplicación de la evaluación de impacto ambiental.

1. Serán objeto de una evaluación de impacto ambiental ordinaria los siguientes proyectos:

.....

2. Serán objeto de una evaluación de impacto ambiental simplificada:

a) Los proyectos comprendidos en el anexo II.

b) Los proyectos no incluidos ni en el anexo I ni el anexo II que puedan afectar de forma apreciable, directa o indirectamente, a Espacios Protegidos Red Natura 2000.

c) Cualquier modificación de las características de un proyecto del anexo I o del anexo II, distinta de las modificaciones descritas en el artículo 7.1.c) ya autorizados, ejecutados o en proceso de ejecución, que pueda tener efectos adversos significativos sobre el medio ambiente. Se entenderá que esta modificación puede tener efectos adversos significativos sobre el medio ambiente cuando suponga:

1.º Un incremento significativo de las emisiones a la atmósfera.

2.º Un incremento significativo de los vertidos a cauces públicos o al litoral.

3.º Incremento significativo de la generación de residuos.

4.º Un incremento significativo en la utilización de recursos naturales.

5.º Una afección a Espacios Protegidos Red Natura 2000.

6.º Una afección significativa al patrimonio cultural.

d) Los proyectos que, presentándose fraccionados, alcancen los umbrales del anexo II mediante la acumulación de las magnitudes o dimensiones de cada uno de los proyectos considerados.

e) Los proyectos del anexo I que sirven exclusiva o principalmente para desarrollar o ensayar nuevos métodos o productos, siempre que la duración del proyecto no sea superior a dos años.

En el cas present, a més de l'article 7 esmentat l'òrgan ambiental (OTAA de les Comarques de ponent) ha dictaminat, segons comunicació per correu electrònic, que s'ha de seguir el procediment d'avaluació ambiental simplificada.

L'article 29 de la Llei 21/2013, de 9 de desembre, d'avaluació ambiental defineix la sol·licitud d'inici de l'avaluació ambiental estratègica simplificada, a la què el present document hi dona compliment.

Determina textualment el següent:

Artículo 29. Solicitud de inicio de la evaluación ambiental estratégica simplificada.

1. Dentro del procedimiento sustantivo de adopción o aprobación del plan o programa, el promotor presentará ante el órgano sustantivo, junto con la documentación exigida por la legislación sectorial, una solicitud de inicio de la evaluación ambiental estratégica simplificada, acompañada del borrador del plan o programa y de un documento ambiental estratégico que contendrá, al menos, la siguiente información:

- a) Los objetivos de la planificación.
- b) El alcance y contenido del plan propuesto y de sus alternativas razonables, técnica y ambientalmente viables.
- c) El desarrollo previsible del plan o programa.
- d) Una caracterización de la situación del medio ambiente antes del desarrollo del plan o programa en el ámbito territorial afectado.
- e) Los efectos ambientales previsibles y, si procede, su cuantificación.
- f) Los efectos previsibles sobre los planes sectoriales y territoriales concurrentes.
- g) La motivación de la aplicación del procedimiento de evaluación ambiental estratégica simplificada.
- h) Un resumen de los motivos de la selección de las alternativas contempladas.
- i) Las medidas previstas para prevenir, reducir y, en la medida de lo posible, corregir cualquier efecto negativo relevante en el medio ambiente de la aplicación del plan o programa, tomando en consideración el cambio climático.
- j) Una descripción de las medidas previstas para el seguimiento ambiental del plan.

.....

1.1 MARC NORMATIU

Urbanisme

Decret legislatiu 1/2010 de 3 d'agost, d'aprovació del text refós de la Llei d'urbanisme

Decret 305/2006 de 18 de juliol, pel qual s'aprova el reglament de planejament

Decret 64/2014 de 13 de maig, pel qual s'aprova el reglament sobre protecció de la legalitat urbanística

Avaluació ambiental

Ley 21/2013 de 9 de desembre de evaluación ambiental

Llei 6/2009 de 28 d'abril, de plans i programes

Real decreto legislativo 1/2008 de 11 de gener, pel què s'aprova el text refós de la Llei d'impacte ambiental de projectes

Directiva 2003/35/CE del Parlamento europeo y del consejo de 26.05.2003, que establece medidas para la participación del público en la elaboración de determinados planes y programas relacionados con el medio ambiente y por la que se modifican, en lo que se refiere a la participación del público y el acceso a la justicia, las Directivas 85/337/CEE y 96/61/CE

Directiva 2001/42/CE del Parlamento europeo y del consejo de 27.06.2001 relativa a la evaluación de los efectos de determinados planes y progrmas en el medio ambiente



ESQUEMA DE VILAGRASSA EN LA COMARCA

1.2 FONAMENTS DE DRET

La disposició final 11a de la Llei 21/2013 de 9 de desembre, d'avaluació ambiental, determina que són aplicables els seus articles de caràcter bàsic a les comunitats autònomes un cop transcorregut un any des de la seva entrada en vigor. Així mateix, la seva disposició transitòria 1a concreta que la llei esmentada és d'aplicació a tots els plans d'avaluació ambiental estratègica dels quals s'iniciï a partir del dia de la seva entrada en vigor.

La Llei 6/2009 de 28 d'abril, d'avaluació ambiental de plans i programes, recull el marc normatiu a Catalunya relatiu a l'avaluació ambiental dels plans i programes que poden tenir efectes significatius en el medi ambient, d'aplicació en tot allò que no s'oposi a la legislació bàsica estatal.

L'article 86bis del Decret legislatiu 1/2010 de 3 d'agost, pel qual s'aprova el Text refós de la Llei d'urbanisme, modificat per la Llei 3/2012 de 22 de febrer, disposa que l'avaluació ambiental del planejament urbanístic que hi estigui sotmès s'integra en el procediment d'elaboració dels plans urbanístics. Aquesta integració es regeix per aquest precepte, per la disposició transitòria divuitena del Decret esmentat, i per l'article 115 del Decret 305/2006 de 18 de juliol, pel qual s'aprova el Reglament de la Llei d'urbanisme, en allò que no s'oposi a la legislació bàsica estatal en matèria d'avaluació ambiental.

Llei 16/2015 de 21 de juliol, de simplificació de l'activitat administrativa de l'administració de la Generalitat i dels governs locals de Catalunya i d'impuls de l'activitat econòmica, regula en la seva disposició addicional vuitena les regles aplicables fins que la Llei 6/2009 s'adapti a la Llei de l'Estat 21/2013.



SITUACIÓ DEL SECTOR "LO PLA D'ANGLESOLA" EN EL TERRITORI

1.3 RELACIÓ AMB ALTRES PLANS I PROGRAMES

Els plans territorials i urbanístics que són d'aplicació a l'àmbit estudiat, són els següents:

- Pla territorial parcial de ponent (Terres de Lleida)
- POUM (pla d'ordenació urbanística municipal) de Vilagrassa

Vilagrassa és un municipi afectat pel PDU per a la concreció i delimitació de la reserva de sòl per a l'establiment de l'eix transversal ferroviari.

A més el planejament territorial determina que l'àrea de Tàrrrega haurà de ser objecte d'un PDU, que inclou el municipi de Vilagrassa i Anglesola.

1.3.1 PLA TERRITORIAL PARCIAL DE PONENT (TERRES DE LLEIDA)

El Pla territorial de les comarques centrals (PTPP) va ser aprovat definitivament pel Govern de Catalunya en data 16 de setembre de 2008. L'acord de govern i la normativa van ser publicats en el DOGC número 5241, de 22 d'octubre de 2008.

D'acord amb el que estableix l'article 1.10 de les Normes d'ordenació territorial, el Pla territorial és plenament vinculant i n'és exigible el compliment íntegre de les seves determinacions, tant pel que fa a l'Administració com per als particulars.

Les determinacions del PTPP es refereixen bàsicament a tres grans apartats, que són els següents: Sistema d'espais oberts; Sistema d'assentaments; Sistema d'infraestructures de mobilitat i transport

Sistema d'espais oberts

El sistema d'espais oberts representa un tractament en positiu del sòl no urbanitzable, fugint de la consideració històric en negatiu, és a dir, que el sòl no urbanitzable és el que resta després d'haver considerat el sòl urbà i urbanitzable.

L'àmbit objecte de l'avanç de modificació està emplaçat en sòl de protecció especial, segons el sistema d'espais oberts del PTPP. L'àmbit no es troba inclòs en cap espai d'interès natural, però l'espai afectat per l'ampliació de la rotonda fa de frontissa entre l'espai d'interès natural de Belianes i el conjunt urbà de Vilagrassa/Anglesola.

El sòl de protecció preventiva és definit a l'article 2.10 i regulat per l'article 2.11 de les Normes del PTPP.

Sistema d'assentaments

El sistema d'assentaments considera diversos graus de creixement dels nuclis consolidats:

- Creixement potenciat
- Creixement moderat
- Millora i compleció
- Manteniment del caràcter rural

Tant el nucli de Vilagrassa com el d'Anglesola, així com la capital comarcal Tàrrrega estan considerats pel planejament territorial com de creixement potenciat.

Segons la memòria del PTPP:

Estratègia de creixement potenciat per a la polaritat comarcal que representa el nucli de Tàrraga, que disposa d'una accessibilitat privilegiada en una cruïlla estratègica, de disponibilitat de sòl molt elevada i de gran dinamisme i també per als nuclis conurbats d'Anglesola i Vilagrassa.

El motiu d'aquesta consideració rau en les potencialitats del sistema urbà de Tàrraga, no tant com a polaritat residencial que com a plataforma industrial i especialment logística, avalat per les característiques del terreny (morfologia planera) i la seva excel.lent accessibilitat.

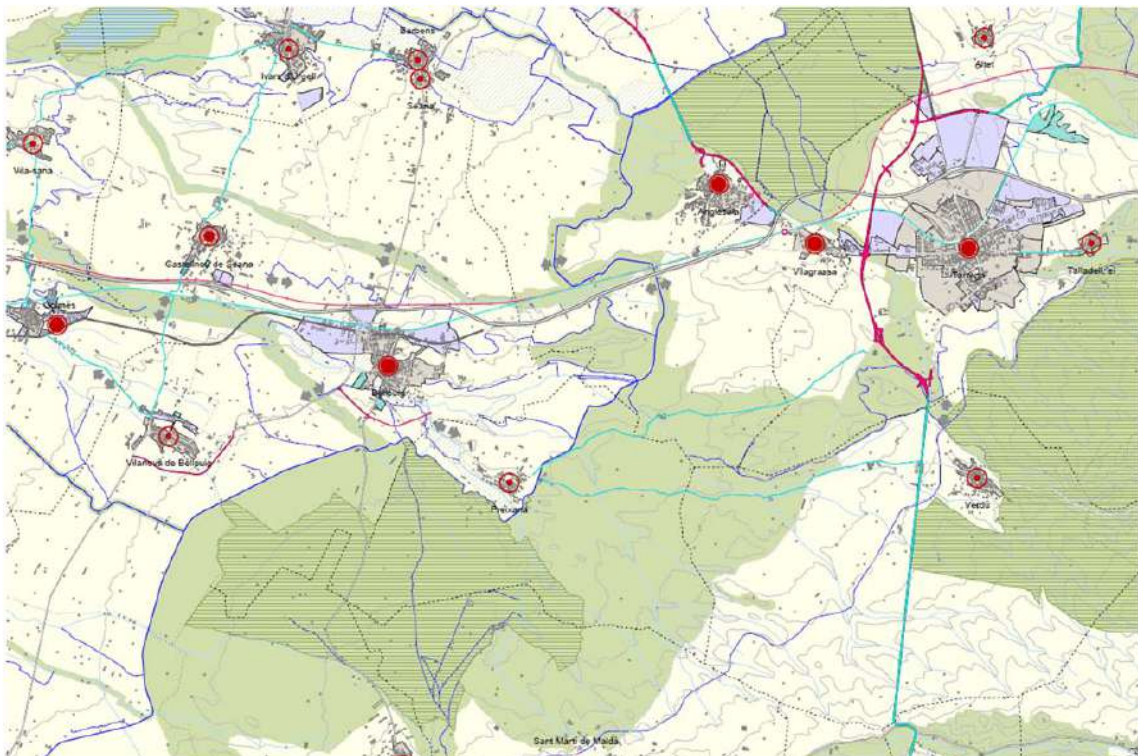
S'ha de dir també que la proposta no afecta en absolut l'esquema plantejat pel PTPP, ja que es tracta d'una proposta d'ampliació del diàmetre de la rotonda que fa de cruïlla entre la A-2 i la C-53.

Sistema d'infraestructures de mobilitat i transport

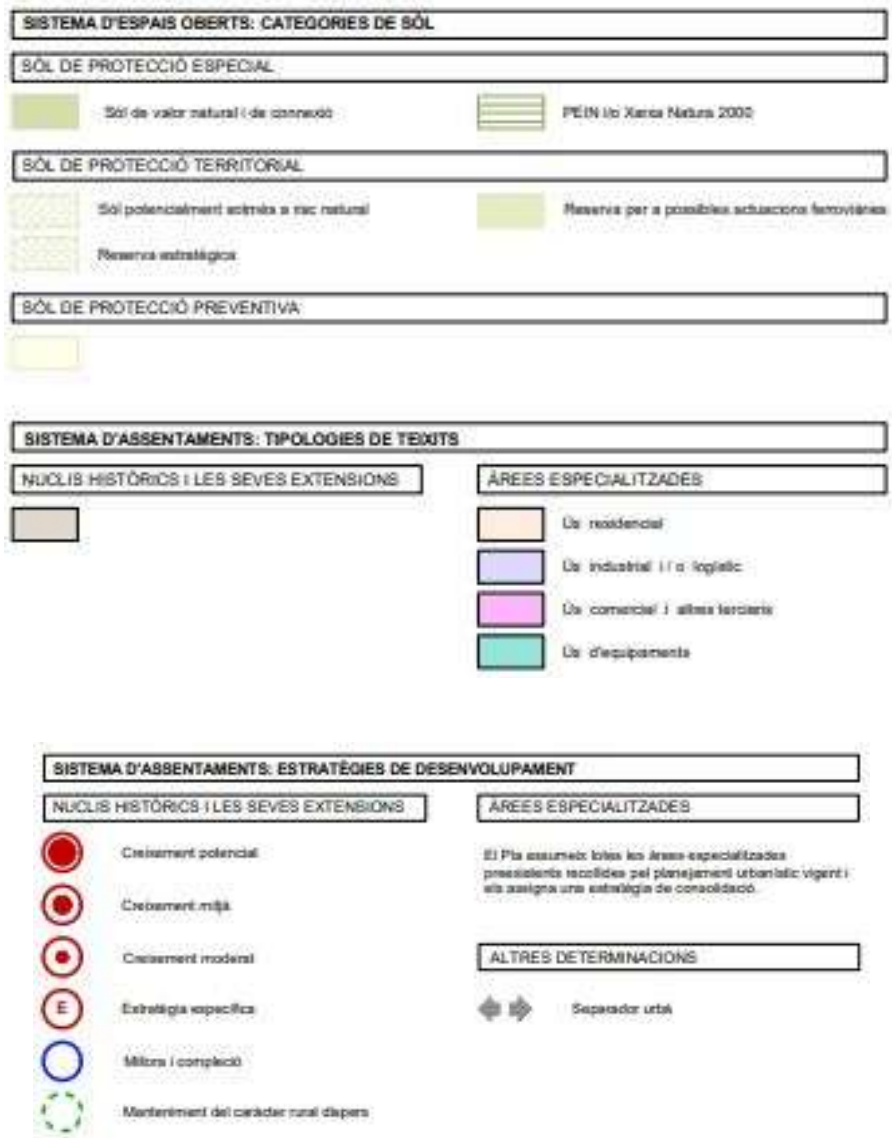
El sistema d'infraestructures i transport, posa a escala de l'àmbit de les comarques de ponent, les determinacions genèriques del PTG de Catalunya, quan parla d'una xarxa en forma de malla d'infraestructures de diferents ordres, com a sistema bàsic per tal de garantir la mobilitat.

Pel que fa al sistema d'infraestructures de mobilitat i transport, la proposta tampoc no afecta en absolut l'esquema plantejat pel PTPP.

Contràriament el millora en aquest aspecte, ja que es planteja una ampliació de la rotonda que fa de cruïlla entre la sortida de l'A-2 i la C-53, com es pot observar en l'esquema adjunt del PTPP.



SITUACIÓ DEL SECTOR EN EL PLA TERRITORIAL PARCIAL DE PONENT



Els articles del PTPP que es refereixen a la protecció especial són els següents:

Article 2.5 Sòl de protecció especial: definició

S'inclouen en aquesta classe aquells espais en què concorren valors que justifiquen un grau de protecció altament restrictiu de les possibilitats de transformacions que els poguessin afectar. Comprèn aquells sòls que formen part d'àmbits de protecció establerts en la normativa sectorial –com el Pla d'espais d'interès natural (PEIN) i la Xarxa Natura 2000– i aquells que el Pla considera que cal preservar pel seu valor com a peces i connectors d'interès natural i també per la seva funció específica en l'equilibri mediambiental, com és el cas de les àrees de recàrrega dels aqüífers.

Article 2.6 Sòl de protecció preventiva: regulació

1. El sòl de protecció especial haurà de mantenir la condició d'espai no urbanitzat i amb aquesta finalitat serà classificat com a sòl no urbanitzable pels plans d'ordenació urbanística municipal llevat que, excepcionalment i de manera justificada, convingués incloure alguna peça en sectors o polígons per tal de garantir definitivament la permanència com a espai obert mitjançant la cessió i la incorporació al patrimoni públic que poden resultar del procés de gestió urbanística corresponent. En els sòls de protecció

- especial determinats pel Pla s'hi aplicarà el règim que estableix aquest article.
2. Amb relació a les actuacions en sòl no urbanitzable que es poden autoritzar a l'empara dels apartats 4 i 6 de l'article 47 del Text refós de la Llei d'urbanisme (Decret legislatiu 1/2005), s'entendrà que el sòl de protecció especial està sotmès a un règim especial de protecció al qual fa referència l'apartat 5 de l'esmentat article, i que seran incompatibles totes aquelles actuacions d'edificació o de transformació de sòl que puguin afectar de forma clara els valors que motiven la protecció especial.
 3. En el sòl de protecció especial, només es podran autoritzar les següents edificacions de nova planta o ampliació de les existents:
 - Les que tenen per finalitat el coneixement o la potenciació dels valors objecte de protecció o la millora de la gestió del sòl en el marc dels objectius de preservació que estableix el Pla, sempre que justificadament no es pugui optar per la reutilització d'una construcció preexistent a una distància raonable.
 - Les que podrien ser admissibles d'acord amb el que estableix l'article 47 del TRLUC, aprovat pel Decret Legislatiu 1/2005 de 26 de juliol i dels articles concordants del Reglament aprovat pel Decret 305/2006, quan es compleixin les condicions i exigències que assenyalen els apartats 5, 6, 7 i 8 del present article per tal de garantir que no afectaran els valors que motiven la protecció especial d'aquest sòl.

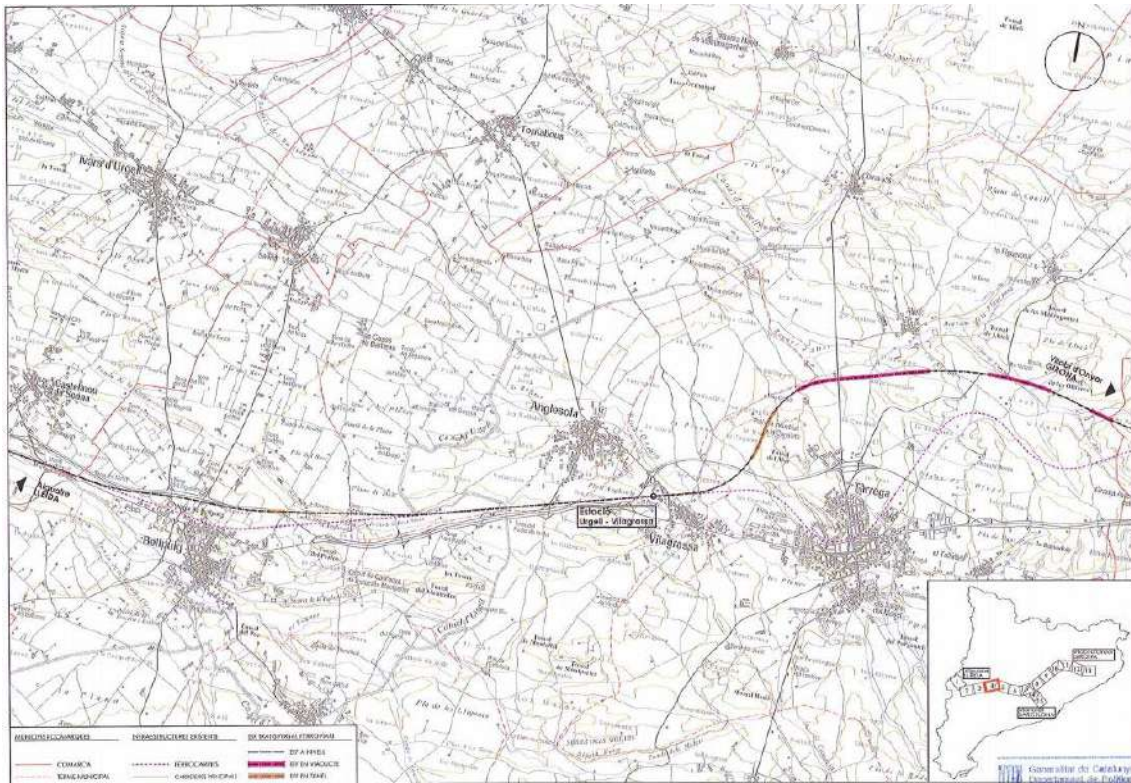
.....

1.3.2 PLA DIRECTOR URBANÍSTIC PER A LA CONCRECIÓ I DELIMITACIÓ DE LA RESERVA DE SÒL PER A L'ESTABLIMENT DE L'EIX TRANSVERSAL FERROVIARI

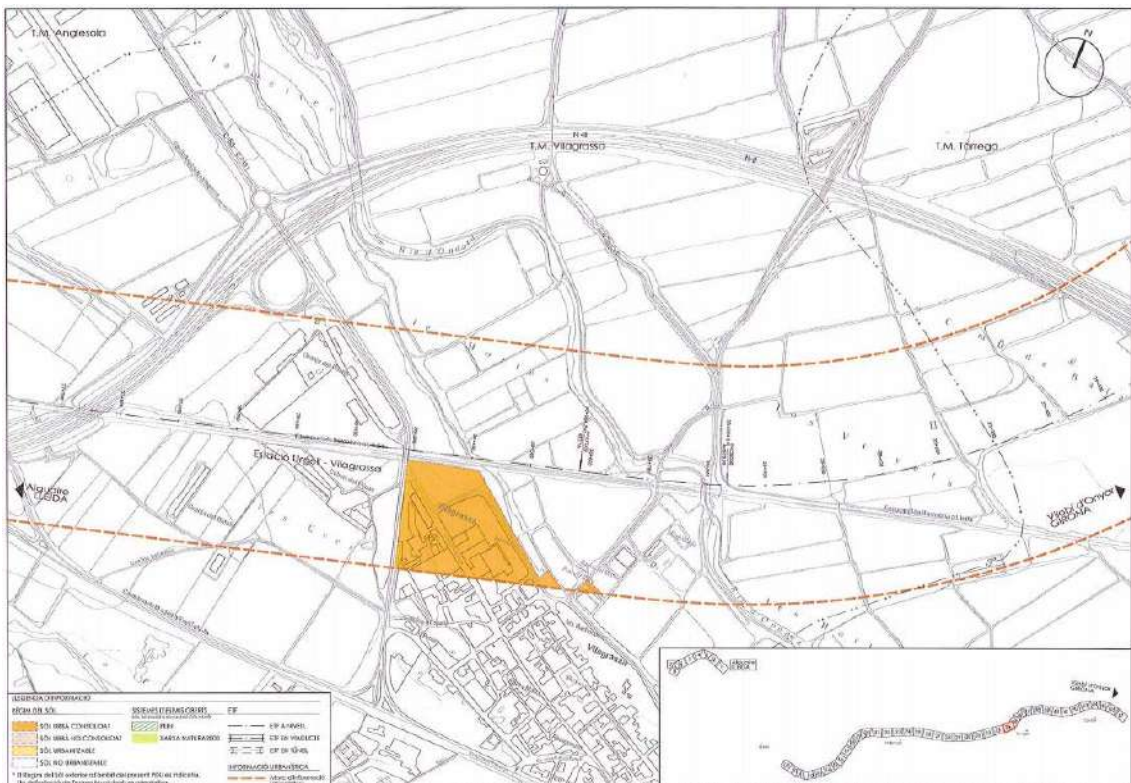
Aquest PDU presenta una especial importància per al transport de mercaderies, atès que segueix un itinerari allunyat dels corredors tradicionals (Lleida/Alguaire-Igualada-Manresa-Girona/Vilobí d'Onyar)

En concret a Vilagrassa s'implantaria la futura estació de Urgell- Vilagrassa, la qual cosa farà augmentar molt la centralitat logística del municipi i de tota l'àrea de Tàrraga .

En el tram que discorre pels municipis de Vilagrassa i Alglesola, la reserva de sòl és paral·lela a la infraestructura ferroviària actual Tàrraga-Lleida. A partir de la futura estació esmentada, la reserva va a buscar les variants de Tàrraga i Cervera, com es pot observar en els gràfics que s'acompanyen.



TRAÇA DE L'EIX TRANSVERSAL FERROVIARI AL SEU PAS PER L'URGELL



DETALL DE LA TRAÇA DE L'EIX TRANSVERSAL FERROVIARI AL SEU PAS PER VILAGRASSA

1.3.3 EL POUM DE VILAGRASSA

El municipi de Vilagrassa, disposa de planejament general, sota la forma del POUM, aprovat definitivament en data de 13 d'abril de 2.011 i van ser publicades a efectes de la seva vigència en data de 30 de setembre de 2.011.



EL SECTOR EN EL POUM



PLA PARCIAL VIGENT DE "LO PLA D'ANGLESOLA"

Atès que l'aprovació del POUM és relativament recent, no hi ha hagut massa gestió urbanística, encara que destaca el fet que ja s'hagi aprovat dues modificacions puntuals del POUM.

Es basa, com es pot veure en els esquemes que s'adjunten, en confegir una anella viària que connecti amb el polígon d'Anglesola, per tal de crear de fet un sol polígon industrial, encara que a cavall de dos termes municipals diferents.

Les zones verdes se situen en el perímetre i la zona d'equipaments en la part de ponent de l'àmbit global.

A nivell de zonificació, el pla parcial estableix quatre qualificacions, que són les següents:

GI	gran indústria
MI	mitjana indústria amb façana a la C-53
MI	mitjana indústria
PI	petita indústria

La petita indústria se situa en el interior del polígon, al costat de les instal·lacions d'AENA, mentre que la gran indústria se situa en el perímetre, fent façana amb l'autovia A-2 i la carretera C-53.

Pel que fa als usos tenim el següent:

USOS		
PRINCIPALS	INDUSTRIAL I LOGÍSTIC DE MAGATZEM	
GRAN INDÚSTRIA	GI	MÍNIM 70%
MITJANA INDÚSTRIA	MI1	MÍNIM 70%
MITJANA INDÚSTRIA	MI2	MÍNIM 70%
PETITA INDÚSTRIA	PI	MÍNIM 65%
COMPATIBLES	COMERCIAL	
GRAN INDÚSTRIA	GI	MÀXIM 30%
MITJANA INDÚSTRIA	MI1	MÀXIM 30%
MITJANA INDÚSTRIA	MI2	MÀXIM 30%
PETITA INDÚSTRIA	PI	MÀXIM 35%
	OFICINES	RELACIONADES AMB INDÚSTRIA
	EQUIPAMENTS	SANITARI
	I SERVEIS	CULTURAL
		ESPORTIU

Pel que fa a les condicions de la clau GI on es proposa implantar l'ampliació d'usos, tenim el següent:

CONDICIONS		
PARCEL·LA MÍNIMA		9.000m ²
FAÇANA MÍNIMA		80m
OCUPACIÓ	SEGONS GÀLIBS	
DISTÀNCIES	A VIARI	10,00m
	A ZONA VERDA	5,00m
	LÍMIT DE PONENT	20,00m



VISTA DE LES INSTAL.LACIONS DE L'ACTIVITAT DES DE LA ROTONDA



ASPECTE DELS TERRENYS DEL PLA PARCIAL DES DEL NORD

1.3.3 ALTRES PLANS I PROGRAMES CONSIDERATS

Així mateix, en el desenvolupament de la Llei 23/1983, la Generalitat també ha elaborat i aprovat diversos plans territorials sectorials, alguns amb anterioritat a l'aprovació del Pla Territorial General.

Els que poden tenir alguna influència sobre l'àmbit estudiat són:

El Pla d'Espais d'Interès Natural (PEIN) (aprovat annex D.328/1992).

Xarxa Natura 2000, (Directiva Hàbitats 92/43/CEE, de 21 de maig, relativa a la conservació dels hàbitats naturals, de la fauna i flora silvestres aprovada pel C.C.E.), crea la xarxa ecològica europea coherent de zones especials de conservació anomenada Natura 2000 (article 3).

Programa de desenvolupament rural de Catalunya 2007-2013 (aprovat per la DG de 14 de setembre, de l'any 2000) en funció de la regla n+2 es continuarà executant al llarg dels exercicis pressupostaris de 2014 i 2015.

Pla de l'energia a Catalunya a l'horitzó de l'any 2006-2015.

Pla territorial sectorial de la implantació de l'energia eòlica de Catalunya (2002).

Pla de rehabilitació d'habitatges de Catalunya (aprovat D. 455/2004).

Programa de gestió de residus municipals de Catalunya 2007-2012 - PROGEMIC- (aprovat inicialment per l'ARC el 29 d'octubre de 2007).

Programa de gestió de residus de la construcció a Catalunya 2007- 2012 - PROGROC- (aprovat ini. per l'ARC el 29 d'octubre de 2007).

Programa de gestió de residus industrials a Catalunya 2007-2012 - PROGRIC- (aprovat inicialment per l'ARC el 29 d'octubre de 2007).

Pla d'acció gestió de residus municipals a Catalunya 2005-2012.

Pendent aprovació del nou **Programa general de prevenció i gestió de residus i recursos de Catalunya 2013-2020 (PRECAT 20)**, que per primera vegada fusionarà en un sol document la gestió dels residus municipals, industrials i de la construcció i que, per tant, donarà continuïtat al PROGEMIC, PROGRIC i PROGROC un cop finalitzada la seva vigència.

·S'està elaborant el **Pla territorial sectorial d'infraestructures de gestió de residus municipals de Catalunya 2013-2020 (PINFRECAT20)**.

Programa de gestió de dejeccions ramaderes (Aprovat el 23 de desembre de 1996 pel Consell de Direcció de la Junta de Residus).

Pla de suport a la gestió de les dejeccions porcines (Aprovat en la sessió parlamentària del 8 de gener de 2003).

Pla de sanejament (aprovat el 21 de juny de 1996).

Programa de sanejament d'aigües residuals urbanes 2005 -PSARU 2005- (desenvolupa el pla de sanejament).

Programa de sanejament d'aigües residuals industrials -PSARI- 2003-

Pla de gestió del districte de conca fluvial de Catalunya aprovat pel decret 188/2010 de 23 de Novembre. Provisionalment suspès per un defecte de forma en l'aprovació però vigent.

Pla especial d'emergències per inundacions a Catalunya -INUNCAT-.

Planificació d'espais fluvials (PEF).

Pla sectorial d'abastament d'aigua a Catalunya PSAAC .

Programa de reutilització d'aigua a Catalunya PRAC.

Pla de gestió de sequeres.

Pla territorial sectorial d'equipaments comercials -PTSEC- (Decret 211/2001, de 24 de juliol).

Pla d'infraestructures de transport de Catalunya 2006-2026-PITC- (Aprovat pel Decret 310/2006, de 25 de juliol).

Pla d'aeroports, aeròdroms i heliports de Catalunya 2009-2015.

Directrius nacionals de mobilitat (Decret 362/2006, de 3 d'octubre) (tenen caràcter de Pla territorial sectorial).

Pla estratègic de la bicicleta de Catalunya.

Pla sectorial de cabals de manteniment a les conques internes de Catalunya (2006).

Pla General de Política Forestal 2007-2016.

Pla de Transport de Viatgers de Catalunya 2008-2012. (aprovat el 5 de desembre del 2007. DOGC núm. 5023 - 05/12/2007).

Pla de l'Energia i Canvi Climàtic 2013-2020. Complementat amb l'Estratègia catalana d'adaptació al canvi climàtic (ESCACC).

Estratègia Catalana d'Adaptació al Canvi Climàtic 2013-2020.

Estratègia pel desenvolupament sostenible de Catalunya 2026.

1.4 PRINCIPIS DEL DESENVOLUPAMENT URBANÍSTIC SOSTENIBLE

El text refós de la Llei d'urbanisme (en endavant TRILUC) determina en el seu article 3 la definició de desenvolupament urbanístic sostenible, que és la següent:

1. El desenvolupament urbanístic sostenible es defineix com la utilització racional del territori i el medi ambient i comporta conjuminar les necessitats de creixement amb la preservació dels recursos naturals i dels valors paisatgístics, arqueològics, històrics i culturals, a fi de garantir la qualitat de vida de les generacions presents i futures.

2. El desenvolupament urbanístic sostenible, atès que el sòl és un recurs limitat, comporta també la configuració de models d'ocupació del sòl que evitin la dispersió en el territori, afavoreixin la cohesió social, considerin la rehabilitació i la renovació en sòl urbà, atenguin la preservació i la millora dels sistemes de vida tradicionals a les àrees rurals i consolidin un model de territori globalment eficient.

3. L'exercici de les competències urbanístiques ha de garantir, d'acord amb l'ordenació territorial, l'objectiu del desenvolupament urbanístic sostenible.

D'aquest precepte es poden desprendre els principis concrets del desenvolupament urbanístic sostenible en general i aplicat concretament al cas que ens ocupa, que el POUM de Vilagrassa també recull.

Són els següents:

a) Compactació i optimització del sòl urbà existent

És important que es prioritzi un creixement urbà agrupat, un creixement urbà que vagi en detriment de l'expansió urbana de forma extensiva, és a dir, es tracta de promoure un entorn urbà compacte i amb una bona diversitat d'usos.

És important potenciar la renovació i rehabilitació d'àrees urbanes obsoletes i la dotació d'equipaments en el sòl urbà consolidat. Cal adoptar densitats raonablement elevades que, sense caure en la congestió, permetin tipologies **urbanes més eficients i fomentin una riquesa i diversitat més grans en les relacions** socials i econòmiques.

b) Cohesió social i millora de les condicions de vida de la població

La previsió de nous creixements urbans i la millora dels existents, junt amb la millora dels equipaments i espais públics han de garantir assolir el lliure desenvolupament de la qualitat de vida i fomentar la cohesió social enfront del risc de segregació social, evitant la separació dels ciutadans en el territori en funció de la seva capacitat d'accés a l'habitatge o davant els perills de la formació de "guetos".

c) Cercar fórmules que permetin la flexibilitat i la mixticitat dels usos del sòl

Potenciar, sempre que es pugui, la mixticitat i la barreja de sòl residencial, activitats econòmiques i equipaments i serveis, amb l'objectiu de millorar l'accessibilitat dels ciutadans i ciutadanes als serveis bàsics de la ciutat.

d) Foment de la construcció sostenible que recolzi l'estalvi i l'ús eficient dels recursos naturals

Dotar les noves àrees urbanitzables amb els sistemes adients d'urbanització (xarxes separatives, soterrament dels serveis i infraestructures, dotació de xarxa de fibra òptica i de gas, l'enllumenat públic eficient o la utilització de sistemes ecològicament sostenibles). Caldria disposar també dels instruments normatius per tal d'afavorir la construcció sostenible, així com l'ús d'energies alternatives, ... tant en obra nova com en la remodelació dels existents.

e) Prevenció de riscos naturals i tecnològics

Considerar les àrees de risc en l'assignació dels usos del sòl (zones inundables, inestables, amb risc d'incendi,...) i regular de forma acurada la implantació d'activitats de risc.

f) Reducció i valorització dels residus

Fomentar la reutilització i reduir l'abocament de residus mitjançant la promoció de la deixalleria i els sistemes de recollida selectiva. Contemplar les millors alternatives de contenidorització selectiva (àrees de vorera i àrees d'aportació) considerant el soterrament de contenidors i la informatització de la recollida. Preveure la generació i la gestió de residus de la construcció i la demolició, tant restes d'obra com terres d'excavació. Aquest residus s'hauran de tractar correctament mitjançant gestors autoritzats, excepte aquells materials (terres) que es puguin utilitzar en altres obres (rebliment de carreteres...), tot això seguint les directrius establertes per la legislació vigent.

g) Prevenció i correcció de totes les formes de contaminació

Establir, o proposar, normatives encaminades a reduir la contaminació produïda per les activitats, siguin industrials i del sector terciari, com també i especialment de les activitats ramaderes.

h) Millora de la mobilitat

Afavorir les condicions objectives per incentivar l'autocontenció i l'autosuficiència, tot disminuint els recorreguts de mobilitat obligada. Amb això és important garantir la mobilitat, amb especial atenció a les persones amb mobilitat reduïda, fonamentada en el transport públic mitjançant un correcte disseny dels sistemes d'assentaments i una correcta integració dels espais de transport i de la logística en la matriu territorial i urbana que minimitzi l'impacte ambiental per fragmentació i/o ocupació del sòl.

i) Permeabilització i desfragmentació del territori

És important mantenir la permeabilitat ecològica del territori i en conseqüència la connectivitat dels espais lliures, evitar la formació de barreres i prevenir els processos de fragmentació de teixits i paisatges rurals.

j) Conservació de la biodiversitat i patrimoni en general

És important garantir la conservació en xarxes d'espais d'interès natural, de mostres suficients i ecològicament viables d'ecosistemes, hàbitats i espècies i els àmbits de connexió per a la dispersió d'espècies i altres elements del patrimoni natural d'interès geològic, paisatgístic, així com el patrimoni cultural civil i religiós. També és important introduir el concepte de biodiversitat en la planificació i el tractament dels espais lliures urbans.

k) Manteniment i millora de la identitat i qualitat paisatgística dels ambients rurals i urbans

Cal fixar objectius de qualitat paisatgística per a tots els tipus de paisatge presents en el territori i protegir les unitats més excepcionals i que donen identitat al municipi.

1.5 CONTINGUT I ABAST DE LA MODIFICACIÓ AVALUADA

1.5.1 CONTINGUT

En el terme de Vilagrassa, a la comarca del Urgell, i situat entre els nuclis de Vilagrassa i Anglesola, com es pot observar en el plànol de la pàgina següent, se situa un sector industrial, amb pla parcial aprovat, anomenat XM "lo pla d'Anglesola", que encara no està desenvolupat.

El mateix nom del sector, el situa geogràficament i territorial.

A nivell territorial, l'àmbit descrit pertany al sistema urbà de Tàrraga, que es tracta d'una àrea potenciada, especialment a nivell industrial i més específicament, adreçada a la logística i el transport, aprofitant la seva posició estratègica, a cavall entre l'autovia A-2, les carreteres C-14 i C-53, a més de la proximitat del Eix transversal C-25.

El sector XM presenta aquests usos principals (logístics i de transport) a més d'uns altres complementaris, com el comercial i el d'oficines.

En el moment de redactar el Pla parcial, ja es va advertir que la rotonda que fa de lligam entre la sortida de l'autovia A-2 i el seu entroncament amb la carretera C-53, no presentava prou amplada per tal de permetre el trànsit i especialment el gir, de camions de gran tonatge i especialment articulats.

Tanmateix, la redacció del projecte necessari per materialitzar aquesta ampliació de la rotonda esmentada, ha trigat bastant més del previst i tot just ara en podem disposar.

Aquest projecte inclou a més altres elements viaris, que ocupen part de superfície classificada de sòl no urbanitzable pel planejament municipal vigent i de sòl de protecció pel planejament territorial, com es veurà més endavant.

Aquesta ocupació definitiva de sòl classificat de no urbanitzable, fa necessària la tramitació d'un procediment ambiental simplificat, que es compon d'un DAE (document ambiental estratègic) i del present avanç de modificació.

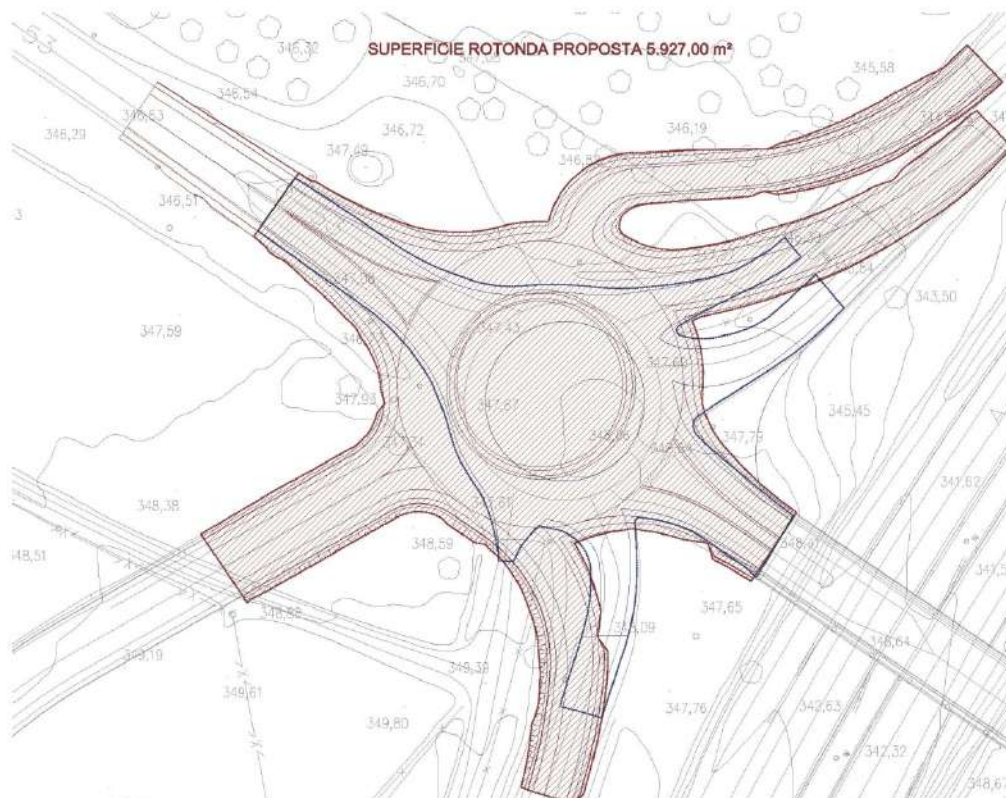
Paral·lelament, a iniciativa privada, però assumida per l'Ajuntament, es planteja la possibilitat d'ampliar els usos vigents, amb l'hoteler, en una parcel·la concreta del polígon que també serà motiu d'avaluació.

L'us hotelier es planteja vinculat a la carretera.

La figura legal per dur a terme aquesta ampliació d'usos, no pot ser altra que la modificació de pla (en aquest cas POUM) mecanisme perfectament admès i regulat per la Llei i el Reglament d'urbanisme.

Així doncs, el present document ambiental estratègic planteja, avalua i valora les dues intervencions en el territori següents:

- a) Ampliació de la rotonda d'accés al sector (cruïlla de la sortida de l'A-2 amb la carretera C-53).**
- b) Ampliació dels usos industrials vigents amb usos hotelers, en una parcel·la concreta del propi polígon.**



SUPERPOSICIÓ DE LA ROTONDA EXISTENT I LA PROPOSADA

1.5.2 DESENVOLUPAMENT

El desenvolupament de la modificació serà mitjançant l'aprovació del projecte executiu de la rotonda, a nivell viari. Cal remarcar la particular característica que l'aprovació ha de tenir dos actors, que són l'Estat, titular de l'autovia A-2 i la Generalitat, titular de la carretera C-53.

Les de llicències urbanístiques dins del polígon industrial pel que fa a l'ampliació d'usos, són de competència municipal.

1.5.3 SEGUIMENT DE LES DETERMINACIONS DE LA MODIFICACIÓ

El seguiment de les determinacions de la modificació, que inclouran les prescripcions de l'OTAA en el seu Informe Ambiental Estratègic, el farà l'Ajuntament mitjançant la concessió de llicències i els organismes titulars de les carreteres, pel que fa a l'execució de la rotonda.

2. REQUERIMENTS AMBIENTALS SIGNIFICATIUS

2.0 METODOLOGIA

El present apartat presenta l'objectiu d'oferir una visió global, sintètica i integrada dels principals requeriments ambientals que cal tenir en compte per a l'àmbit objecte d'avaluació ambiental.

A més d'analitzar punt per punt a través de diversos subapartats els elements definidors del perfil ambiental de l'àmbit, al final d'aquest apartat es presentarà l'anàlisi de la vulnerabilitat ambiental on es provarà de presentar de forma integrada els valors ambientals més importants de l'àmbit estudiat.

A partir de l'anàlisi elaborat en el present apartat, es procedirà a determinar el objectius ambientals clau que s'hauran de tenir en compte en les fases posteriors de desenvolupament del planejament.

Metodològicament, s'ha optat per a presentar les principals dades ambientals i territorials agrupades en dos nivells, per una banda les dades corresponents a la superfície estricta del sector estudiat (àmbit d'estudi); això és l'àmbit estricte de la proposta de modificació.

D'altra banda s'ha considerat adient presentar les dades agrupades per l'àmbit corresponent al terme municipal de Vilagrassa.

Pel que fa a les il·lustracions, aquestes es presenten en forma de gràfic que acompanya i recolza la documentació escrita i també com annex, en forma de plànols i mapes.

2.1 EL MEDI FÍSIC

2.1.1 DESCRIPCIÓ GENERAL DE L'ÀMBIT

L'àmbit se situa en el terme municipal de Vilagrassa, tot i que formant part d'un conjunt urbà que podríem denominar d'Anglesola/Vilagrassa.

Vilagrassa és un municipi de 19,52km² amb 510 habitants, censats en data gener de 2018 i està situat entre els termes municipals d'Anglesola, Tàrrega, Verdú, Preixana i Bellpuig.

L'evolució de la població es pot apreciar en l'apartat corresponent, sent actualment de 510 habitants.

El municipi de Vilagrassa està ben connectat amb els municipis del seu entorn a través bàsicament de la carretera A-2 (radial estatal Madrid-França) i la C-53 (eix Urgell-Noguera) tot i que també es molt proper l'eix de la C-14 (eix Tarragona-Andorra)

També hi ha ferrocarril, de la línia Manresa/Lleida, amb estació a Anglesola, molt propera al terme municipal de Vilagrassa. Aquesta línia en aquests moments és bastant marginal, perquè pateix una important manca d'inversions, però es tracta d'una infraestructura existent, susceptible de millores importants.

L'àmbit territorial és bàsicament planer, amb importants visuals de la plana des de qualsevol punt de vista, però especialment des de les infraestructures (carreteres i ferrocarril).

2.1.2 OCUPACIÓ I CONSUM DE SÒL

Junt amb el treball de camp i la fotointerpretació els usos del sòl s'han analitzat emprant com a base la cartografia del Mapa de Cobertes del Sòl de Catalunya (MCSC).

Al terme municipal de Vilagrassa i d'acord amb el detall que correspon al nivell 3 del MCSC la coberta dominant són els conreus herbacis, de secà i regadiu que ocupen prop del 44,69% del municipi.

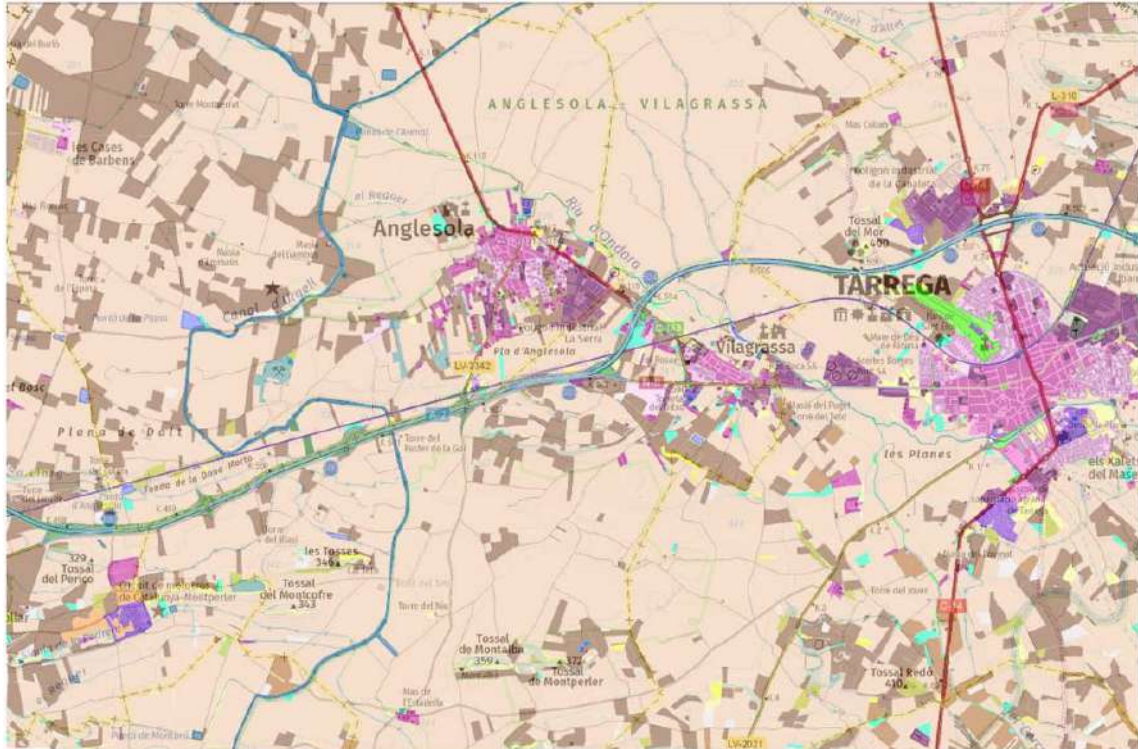
Els conreus herbacis són els més representats i ocupen poc més del 45,24% del municipi.

El percentatge de les cobertes respecte del total municipal és el següent:

Boscors clars (no de ribera)	0,64
Boscors clars de ribera	0,03
Boscors densos (no de ribera)	0,03
Boscors densos de ribera	0,01
Carreteres	2,18
Cementiris	0,01
Conreus abandonats - prats	0,10
Conreus herbacis (no arrossars)	67,93
Conreus llenyosos (no vinyes)	0,09
Embassaments	0,04
Granges	0,05
Lleres naturals	0,06
Matollars	5,60
Plantacions de coníferes no autòctones	0,61
Prats i herbassars	1,29
Rius	0,02

Roquissars	3,37
Sòls nus forestals	0,12
Urbanitzat residencial compacte	3,47
Urbanitzat residencial lax	0,00
Zones d'esport i lleure	0,01
Zones industrials i comercials	2,97

La distribució dels usos del sòl a Vilagrassa, és típica de la plana de l'Urgell, manifestant clarament la seva vocació de mosaic agroforestal, que es pot veure en la següent il·lustració:



COBERTES DE SÒL A L'ENTORN DE L'ÀMBIT
LES COBERTES IMMEDIATES SON SIMILARS A LES DE LA RESTA DEL TERME I REPRESENTEN
CONREUS HERBACIS (CEREAL), NUCLIS URBANS I CONREUS ABANDONATS

2.1.3 CICLE DE L'AIGUA

La directiva marc en política d'aigües de la unió europea, coneguda amb el nom de directiva marc de l'aigua, aprovada pel Parlament Europeu i el Consell el 23 d'octubre de 2000, i publicada al DOCE el 22 de desembre de 2000 (2000/60/CE) origina i condiona un canvi important en el concepte de gestió, protecció i planificació de l'ús de l'aigua i els espais associats a aquest medi, tant a les masses d'aigua continentals (superficials i subterrànies) com les costaneres i les de transició.

HIDROLOGIA SUPERFICIAL

L'àmbit estudiat (polígon industrial i rotonda viària) és tributari, per pendents, del riu Ondara, que va a desembocar al Segre, formant part de la conca de l'Ebre. La hidrologia superficial de l'entorn de l'àmbit estudiat es presenta en la il·lustració següent:



ES POT OBSERVAR LA PRESENCIA DEL RIU ONDARA, MOLT PROPER A L'ÀMBIT DE LA MODIFICACIÓ DE POUM

El riu Ondara fa de límit amb l'espai PEIN d'Anglesola/Vilagrassa

Cal fer esment de la presència d'una infraestructura fonamental per a la comarca de l'Urgell i les Garrigues, com és el Canal d'Urgell, executat fa cent anys i que aporta aigua pel rec i per a l'abastament humà.

En la figura adjunta es pot observar fent una espècie de "variant" de ponent de les poblacions d'Anglesola i Vilagrassa.

En un futur més o menys immediat, entrarà en funcionament el Canal Segarra-Garrigues, que permetrà l'aparició de conreus de regadiu i la transformació de la comarca.

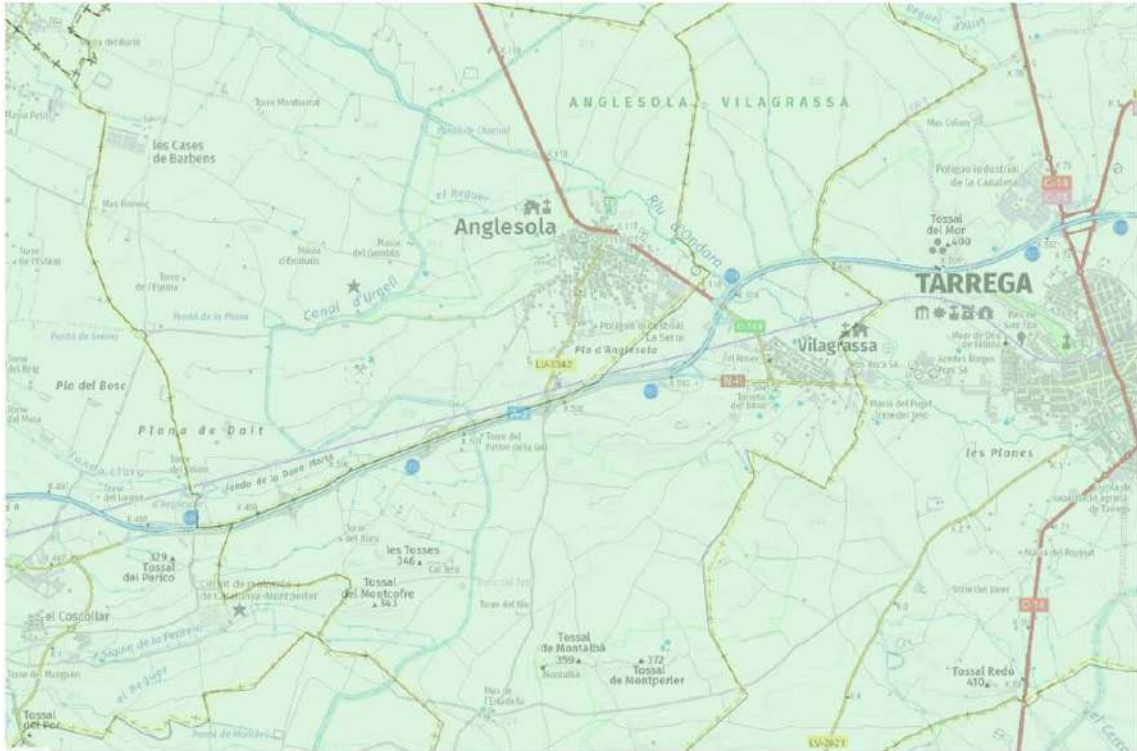
QUALITAT DE LES AIGÜES SUPERFICIALS

L'Agència Catalana de l'Aigua ha elaborat un document, conegut com a "Document IMPRESS", que integra la caracterització i definició de les masses d'aigua (unitat de gestió sobre la qual recaurà el programa de mesures per tal d'assolir els objectius de la DMA), i el risc d'incompliment dels objectius de la DMA, i que dona resposta als articles 5, 6 i 7 de la DMA.

Pel que fa la contaminació per nitrats, cal recordar que mitjançant el DECRET 283/1998, de 21 d'octubre, es van designar les zones vulnerables de l'àmbit territorial de Catalunya en aplicació del que disposava la Directiva 91/976/CEE, de 12 de desembre, relativa a la protecció de les aigües contra la contaminació produïda per nitrats utilitzats en l'agricultura. Posteriorment s'aprova a Catalunya el programa de mesures agronòmiques aplicables a aquestes zones i es designen noves zones.

El T.M. de Vilagrassa, així com els de tota la comarca, està inclòs en la seva totalitat en aquestes zones d'acord amb l'ACORD GOV/128/2009, de 28 de juliol, de revisió i designació de noves zones vulnerables en relació amb la

contaminació per nitrats procedents de fonts agràries. (DOGC núm. 5435 - 04/08/2009).



LA TOTALITAT DEL TERME MUNICIPAL DE VILAGRASSA, AIXÍ COM TOTA LA COMARCA DE L'URGELL ESTÀ AFECTAT PER LA PRESENCIA DE NITRATS

Pel que fa a la qualitat de les aigües dels diferents cursos d'aigua tenim el següent:

QUALITAT DE LES AIGÜES DEL RIU ONDARA

INDICADOR DE QUALITAT	ESTAT
QUALITAT SEGONS ELEMENTS QUÍMICS	MEDIOCRE
QUALITAT SEGONS ELEMENTS HIDROMORFOLÒGICS	MEDIOCRE
ESTAT ECOLÒGIC	MEDIOCRE
IMPACTE SEGONS TOTS ELS INDICADORS	MIG
RISC INCOMPLIMENT DIRECTIVA	MIG



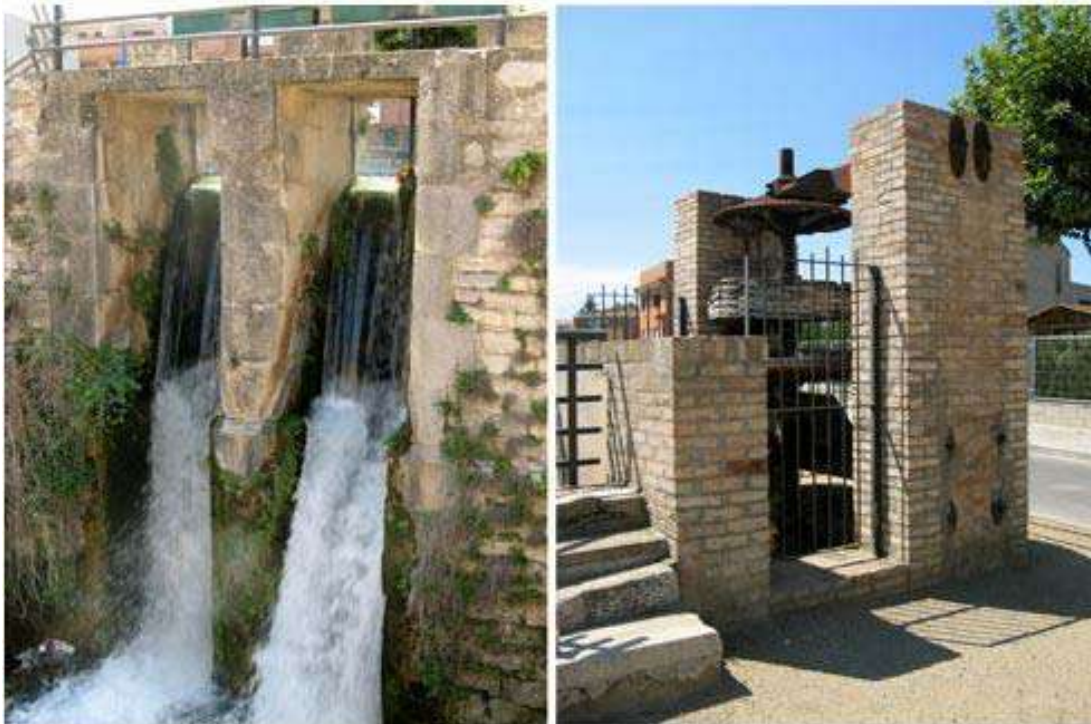
RECURSOS HÍDRICS

Els recursos a la conca del Segre, el nivell de servei és adient en tota la conca del Segre pròpiament, a excepció del Canal d'Urgell, ja que la capacitat de l'embassament d'Oliana és molt escassa per a la demanda del Canal.

El dèficit mitjà total del sistema Segre-Noguera Pallaresa es de 50,43 hm³/año (correspon pràcticament al dèficit en el Canal d' Urgel), per a una demanda total de 902,72 hm³. El consum de la demanda neta servida es de 656,35 hm³/año y el vessat mitjà al riu Ebre va ser de 2.147,0 hm³/any.



CANAL D'URGELL



MECANISMES DEL CANAL D'URGELL

L'estrès hídric implica normalment una competència notable entre els diversos usuaris de l'aigua o dificultats per mantenir els cabals ecològics en determinades èpoques, la qual cosa pot afectar la salut dels rius i el funcionament dels aiguamolls i dels deltes. L'índex d'explotació de l'aigua té un valor mitjà de 12,610 a la UE15, però en països de la conca mediterrània pot assolir valors molt més alts. A les conques internes de Catalunya, l'índex actual és superior a 40, un dels més alts

d'Europa. El fort estrès hídric que pateix Catalunya es corrobora amb la disponibilitat d'aigua: 450 m³/persona/any

Pel que fa a les dades del consum d'aigua a Olost cal destacar, que la majoria del consum d'aigua al municipi és d'ús domèstic. D'acord amb les dades de l'ACA el consum d'aigua de fonts pròpies és nul. Per tant les dades que es presenten a la taula de consum d'aigua a Vilagrassa es refereixen en la seva totalitat al consum d'aigua provinent de la xarxa:

CONSUM D'AIGUA A VILAGRASSA

ANY	DOMÈSTIC	INDUSTRIAL	TOTAL	DOTACIÓ (l/persona i dia)
2.013	140.300	3.085	143.385	121
2.012	143.380	2.990	146.370	123
2.011	147.582	2.988	150.570	126
2.010	147.292	2.900	150.192	126

Es pot observar que a Vilagrassa, com a molts altres indrets, s'ha moderat molt el consum d'aigua

SANEJAMENT

Actualment Vilagrassa disposa de dues depuradores en funcionament.

L'àmbit de referència, presenta una depuradora pròpia, que tracta exclusivament aigües residuals domèstiques, ja que l'activitat de l'empresa no produeix altre tipus de residus que hagin de ser evaquats via xarxa de sanejament.

2.1.4 GEOLOGIA

A nivel morfològic, la geologia del lloc pertany a la depressió de l'Ebre. Aquesta depressió és una conca terciària d'avantpaís reblerta per sediments paleocens, eocens, oligocens, miocens i quaternaris.

Els sediments més antics (paleocens i eocens) es disposen al nord de la unitat paisatgística, mentre que els més recents (oligocens i miocens) ocupen la posició central.

Les unitats terciàries estan parcialment cobertes de manera irregular per dipòsits quaternaris.

Els materials d'edat oligocena són essencialment dipòsits de centre de conca, amb un contingut elevat de fons (lutites i margues) on s'intercalen nivells de calcàries i de gresos, localment potents. Els nivells calcaris són presents en els sectors més orientals del tram on constitueixen relleus que donen lloc a superfícies estructurals.

Els dipòsits quaternaris són constituïts per graves i sorres de terrasses i graves i sorres associades a ventalls al.luvials i dipòsits col.luvials.

2.1.5 PAISATGE

Cal recordar en primer lloc, la gran importància del paisatge com a valor en ell mateix i com a patrimoni de les generacions presents i futures.

La llei 8/2005, de 8 de juny, de protecció, gestió i ordenació del paisatge de Catalunya, va ser una norma pionera que va posar al damunt de la taula la importància del paisatge.

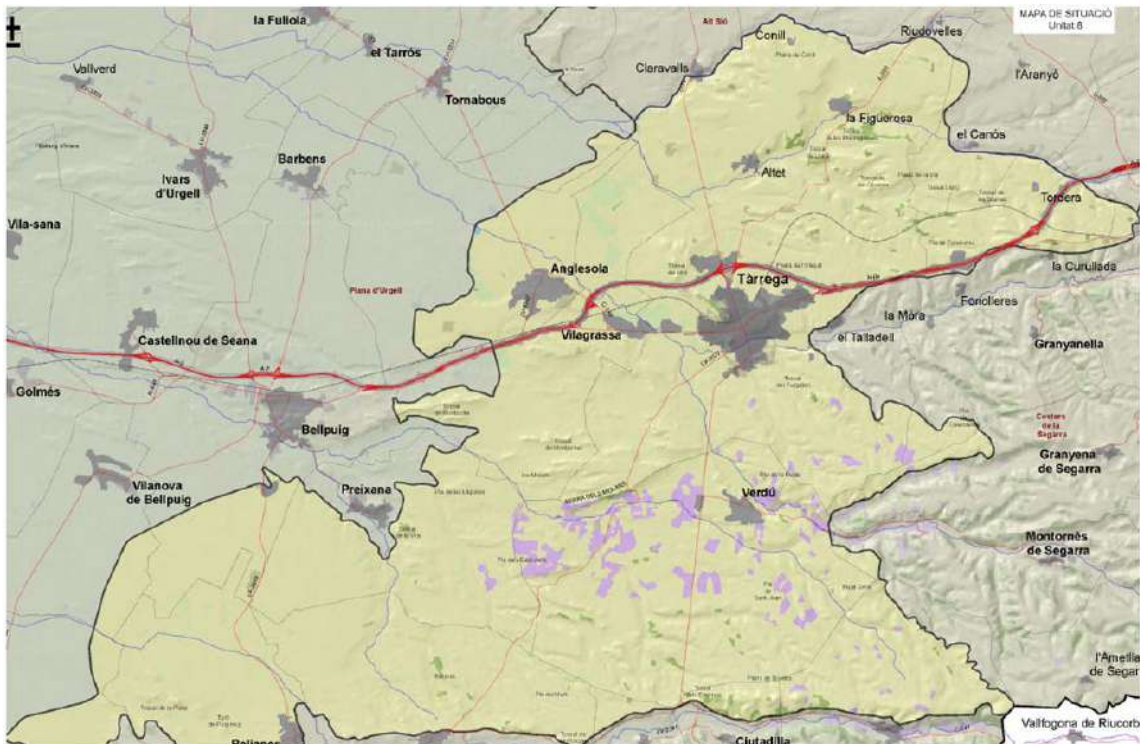
Posteriorment, el Decret 343/2006, de 19 de setembre, pel qual es desenvolupa la Llei 8/2005, de 8 de juny, de protecció, gestió i ordenació del paisatge, va regular els catàlegs de paisatge i els informes d'impacte i integració paisatgística.

A part dels catàlegs de paisatge, els Plans territorials parcials inclouen unes directrius de paisatge, d'aplicació en tant i quant no estiguessin aprovats els corresponents catàlegs de paisatge.

La zona estudiada s'emmarca en l'àmbit del **Catàleg de Paisatge de ponent**. El Catàleg va ser aprovat definitivament el 5 d'agost de 2008 (Edicte de 10 de setembre de 2008, sobre una Resolució del conseller de Política Territorial i Obres Públiques d'aprovació definitiva del Catàleg de Paisatge de les Terres de Lleida).

L'àmbit estudiat pertany a la unitat paisatgística número 8 (secans de Belianes i Ondara).

Podem observar un mapa general a la següent il·lustració:



UNITAT DE PAISATGE 8: SECANS DE BELIANES I ONDARA

- Comprèn un territori de relleus suaus formats, d'una banda, per valls amples de fons pla i, de l'altra, per turons i altiplans d'alçades modestes. L'agricultura és la principal protagonista del territori (aproximadament el 95% de les terres presenten una bona o moderada aptitud per a usos agrícoles, donades les escasses limitacions de pendents i de risc d'erosió).
- La parcel·lació, sobretot a la part central i occidental de la unitat, és molt característica i ve determinada per la disposició dels materials dipositats pel riu d'Ondara i Corb en els seus cons de dejecció. Aquí les parcel·les són allargassades i estretes, i es disposen en sentit perpendicular a la direcció dels rius o branques d'aquests.
- La construcció del Canal Segarra- Garrigues produirà un procés de transformació important.
- El poblament és de tipologia rural, llevat de la ciutat de Tàrrega, de tipologia urbana i principal nucli de la unitat.

- Bona part de la unitat es pot considerar com a connector biològic. La unitat inclou l'espai Anglesola–Vilagrassa i part de l'espai Granyena, ambdós Zones d'Espacial Protecció per a les Aus (ZEPA) de la Xarxa Natura 2000. Aquesta unitat també té una gran superfície d'ampliació de la Xarxa Natura 2000: l'espai Secans de Belianes-Preixana i l'ampliació de l'espai Plans de Sió. D'altra banda, a l'est de Tàrrrega hi ha les pedreres del Talladell, que es troben incloses a l'Inventari d'espais d'interès geològic de Catalunya.
- A la meitat meridional de la unitat destaquen algunes activitats extractives existents que exploten les graves i els còdols del riu Corb, de manera que aquestes explotacions constitueixen un element constant en el paisatge.
- L'itinerari de Sant Martí de Maldà a Verdú posseeix un alt valor escènic.



MOSAIC AGROFORESTAL DE L'URGELL

Els primers vestigis de pobladors del territori corresponen a peces de sílex trobades a les proximitats dels rius Corb i Cercavins, atribuïbles a l'època neolítica. Entre els segles VI a III aC floreix l'època ibèrica a la zona. Els jaciments que s'han descobert han aportat abundant i valuós material que explica una diversificada activitat econòmica. Durant tot aquest període l'home intensificà la pressió sobre el bosc i les bosquines. El pas dels romans per la unitat també ens ha deixat un llegat força important: les làpides de Castellsalvà (Belianes) i diversos mosaics.

Posteriorment, aquesta unitat, com tantes d'altres de la regió, serà zona de frontera entre sarraïns i cristians. La conquesta cristiana comportarà la necessitat de garantir el domini permanent d'aquestes terres. En aquest sentit, es concedeixen privilegis i es crea una estructura senyorial. La zona es repobla a partir del segle XII.

El paisatge de l'època devia estar conformat per la presència dels cereals i de les activitats ramaderes lligades al sistema de la transhumància. Quant a la transhumància, aquests secans han constituït les pastures d'hivern dels ramats que

a l'estiu pujaven a la muntanya. El sistema comportà la creació d'un sistema de carrerades que, en bona mesura, s'ha llaurat i perdut. Durant la baixa edat mitjana i l'edat moderna hi ha constància de diverses crisis demogràfiques i de poblament. Tanmateix, cereals, oliveres i vinyes dominaren sempre el paisatge. Quan al segle XVIII Francisco de Zamora recorre la zona hi veu una bonança econòmica i subratlla els cultius de vinya, ametllers i oliveres. Per tant, malgrat que en l'actualitat la vinya no sigui preponderant, en el passat tingué força importància.

El canal d'Urgell constitueix la principal transformació paisatgística de la regió durant el segle XIX. Tanmateix, no afecta aquesta unitat, que segueix relativament estacionària en termes de paisatge. A partir de la dècada dels setanta del segle XX, en canvi, comença una certa transformació de la comarca. Si bé és cert que la tipologia dels conreus gairebé no ha canviat, s'han produït canvis profunds d'altra mena: predomini de la ramaderia intensiva –i, per tant, creació de granges–, pas a una societat urbanitzada, etc. De tota manera, sí que hi ha hagut canvis en els usos del sòl: moltes terres agrícoles han donat pas al sòl industrial i la xarxa de comunicacions ha adquirit proporcions molt destacades en el conjunt del paisatge. De ben segur, les noves transformacions que produirà els propers anys el canal SegarraGarrigues implicaran, ara sí, el canvi en l'ús del sòl agrari, en especial per la introducció del regadiu.



TERRENY PLA, CAMPS DE CEREAL I TURONS AÏLLATS

Valors del paisatge

El gran **valor estètic** de la unitat rau en la seva harmonia paisatgística. La manca de trencaments visuals, d'impactes antròpics i de fenòmens naturals de gran contrast, dóna lloc a una imatge continuada de ruralitat, d'ocupació antròpica rural en equilibri amb un medi natural, ric però sense elements espectaculars que condicionin la seva fesomia.

Principals rutes per a observació i gaudi del paisatge

L'itinerari de Sant Martí de Maldà a Verdú posseeix un elevat valor escènic. L'àrea llevantina de la unitat està conformada per uns relleus relativament més alts i en certa mesura és una continuació de la unitat Costers de la Segarra, de manera que les visions són variables i depenen del punt de situació de l'observador. L'àrea cap a ponent és més planera; allà les visions esdevenen més obertes i abasten un major àmbit visual. En general, la unitat permet una intervisibilitat àmplia, que s'accentua a la zona oest, on els relleus se suavitzen totalment. Des de la unitat es divisa, en primer terme, la taca homogènia i compacta de la plana; en segon terme, una seqüència de plans successius, que evidencien diversos mosaics situats a diversos plans de profunditat; i, finalment, com a teló de fons i en dies de bona visibilitat, els horitzons permanents del Montsec i d'altres muntanyes situades més al nord de la unitat. En aquest sentit, des de l'autovia A-2 es pot divisar, en primera línia, un sistema de prats secs i un front urbà continuat de polígons industrials i nuclis de població. Més enllà, el teló de fons habitual. En canvi, aquesta primera línia a Tàrrega es compon de conreus herbacis extensius de secà i fruiterars. Només l'àrea situada al voltant de Sant Martí de Maldà permet uns entorns més tancats, amb relleus més pronunciats i camps de vinyes, oliveres i ametllers que es van aterrant. Dins de la unitat es pot afirmar que la carena que es disposa de Tàrrega a Verdú esdevé una referència visual per a la resta del territori. D'altra banda, els principals miradors de la unitat es troben: a l'ermita de Sant Eloi de Tàrrega (panoràmica del sector central de la unitat); a Belianes, a dalt del dipòsit (panoràmiques a la unitat Garrigues Baixes i vall del Corb i al sector sud-occidental de la unitat, en especial al con de dejecció del riu Corb); i al poble de la Figuerosa (panoràmica de la meitat nord de la unitat) i a l'ermita de la Mare de Déu de la Bovera al terme de Guimerà.

Objectius de qualitat paisatgística

Un paisatge fluvial del riu Corb ben conservat i amb una gestió que permeti minimitzar l'impacte de les activitats extractives de graves, de manera que el riu pugui desenvolupar les seves funcions ambientals i paisatgístiques. El riu Corb transcorre per la part meridional de la unitat i el seu cabal és irregular. La presència dels sediments de graves i còdols transportats pel riu ha provocat la proliferació d'empreses al curs baix que extreuen aquests materials. Aquestes activitats malmeten el paisatge i cal vetllar per la restauració un cop finalitzin les extraccions.

Un paisatge rural caracteritzat pels conreus de secà tradicionals definits pels tossals, amb edificacions aïllades (granges i polígons industrials) i infraestructures ordenades i ben integrades que permetin la permeabilitat del territori i que afavoreixin les poblacions de sisó. El procés de transformació de conreus de secà a regadiu afecta especialment aquesta unitat, ja que és per on passa la línia de canvi d'un conreu a l'altre, en un paisatge de secà caracteritzat per parcel·les longitudinals primes i allargassades que aprofiten el rec del Corb. La preservació d'aquest paisatge agrari és important, perquè és l'hàbitat idoni per a l'espècie estèpica del sisó. De la mateixa manera, és necessari evitar la fragmentació d'aquest espai integrant paisatgísticament les infraestructures, granges i polígons industrials que hi ha a la unitat.

Uns tossals protegits, ben conservats i amb qualitat paisatgística. Els Secans de Belianes i d'Ondara presenta alguns tossals que doten d'identitat i condicionen l'organització del territori. Alguns dels tossals se situen al límit entre els terrenys de regadiu i els de secà i, en canvi, altres com el de les Tosses, de Montcofre i del Pericó es destaquen al bell mig del paisatge de secà. També n'hi ha d'urbans, com els tossals de Mor o de la Vila a Tàrrega, que donen un perfil característic als nuclis.

Un paisatge urbà i periurbà de la ciutat de Tàrraga ben planificat, endreçat i harmònic que creixi coherentment i que tingui en compte el paisatge preexistent. La ciutat de Tàrraga és el principal nucli de comunicacions de la unitat i té la previsió d'augmentar considerablement el seu sòl urbanitzable i el destinat a la indústria. És per això que és necessari planificar correctament aquest creixement, tendint a la compacitat del nucli i al desenvolupament ordenat de les noves àrees urbanitzades

Un paisatge on els elements amb valor històric o religiós de la unitat, siguin el nexa d'unió entre població i territori. El patrimoni històric i religiós de la unitat és important ja que la presència de molts nuclis de població propicia l'existència d'esglésies i ermites que daten des del romànic fins al barroc amb representacions molts diverses i un treball de pedra molt notable. Destaquen les esglésies de Santa Maria de l'Alba i Sant Eloi a Tàrraga, ambdues declarades béns culturals d'interès nacional (BCIN). A les rodalies de la població de Verdú, també hi ha l'assentament iber dels Estinçells (segle III a.c.).

2.2 EL MEDI BIÒTIC

2.2.1 VEGETACIÓ

La vegetació natural del territori és migrada.

Tret de les zones més costerudes del sud, la resta del territori és dedicada als conreus. El domini potencial de la vegetació correspon al carrascar continental (*Quercetum rotundifoliae*).

A les zones no cultivades sovintegen les bosquines secundàries, especialment les brolles termòfiles de romaní (*Rosmarino-Ericion*) i la garriga (*Quercetum cocciferae*). Els llistonars (*Thero-Brachypodion*) i els matollars de siscall i botja pudent (*SalsoloPeganion*) també són presents, però ocupen superfícies petites.

A les proximitats dels rius d'Ondara, Corb i Cercavins s'hi fan retalls d'alguns agrupaments de xops (*Populus nigra*) i freixes (*Fraxinus angustifolia*); al llit del riu prosperen els canyissars (*Phragmition australis*), jonqueres (*Molinio-Holoschoenion*) i canyars. Aproximadament el 95% de les terres presenten una bona o moderada aptitud per als usos agrícoles, donades les escasses limitacions de pendents i de risc d'erosió. Els conreus són de secà. Predominen els herbacis extensius (ordi), sovint amb males herbes (*Secalio cerealis*), la vinya –concentrada a les proximitats de Verdú–, l'olivera i els ametllers.

El possible creixement de boscos productius presenta limitacions relativament greus a la unitat, però el regadiu matisa molt les condicions naturals. D'altra banda, les potencialitats cinegètiques, tant de caça menor com de major, són baixes. Les edificacions estan presents de forma generalitzada a tota la superfície de la unitat (granges, polígons industrials, xarxa viària, xarxes elèctriques, etc.).

Arbres monumentals: No hi ha cap arbre declarat com a monumental al municipi de Vilagrassa, ni tampoc a Anglesola.

2.2.2 FAUNA

La fauna bàsicament, està a cavall del biòtop urbà i el que correspon als conreus herbacis extensius, que és el més comú.

Respecte la fauna cal esmentar l'abundància de l'avifauna d'ambients rurals, que troba refugi i aliment en els camps de cereal de la comarca, on s'alternen de manera harmoniosa amb els nuclis urbans.

BIÒTOP URBÀ	
NOM COMÚ	NOM CIENTÍFIC
RÈPTILS	
DRAGÓ COMÚ	TARENTOLA MAURITANICA
SARGANTANA IBÈRICA	PODARCIS HISPANICA
AVIFAUNA	
PARDAL COMÚ	PASSER DOMESTICUS
COLOM	COLUMBA LIVIA
ESTORNELL VULGAR	STURNUS VULGARIS
MUSSOL COMÚ	ATHENE NOCTUA
ÒLIBA	TYTO ALBA

BIOTOP CONREUS HERBACIS EXTENSIUS	
NOM COMÚ	NOM CIENTÍFIC
AMFIBIS	
GRIPAU COMÚ	BUFO BUFO
GRIPAU CORREDOR	EPIDALEA CALAMITA
GRANOTA VERDA	RANA PEREZI
RÈPTILS	
DRAGÓ COMÚ	TARENTOLA MAURITANICA
SARGANTANA IBÈRICA	PODARCIS HISPANICA
SARGANTANER GROS	PSAMMODROMUS ALGIRUS
LLARGANDAIX OCEL.LAT	TIMON LEPIDUS
SERP BLANCA	ELAPHE SCALARIS
SERP VERDA	MALPOLON MONSPESSULANUS
SERP D'AIGUA	NATRIX MAURA
AVIFAUNA	
GARSA	PICA PICA
PARDAL COMÚ	PASSER DOMESTICUS
ESTORNELL NEGRE	STURNUS UNICOLOR
ALIGOT	BUTEO BUTEO
ARPELLA VULGAR	CIRCUS AERUGINOSUS
XORIGUER PETIT	FALCO NAUMANNI
XORIGUER COMÚ	FALCO TINNUCULUS
PERDIU	ALECTORIS RUFA
ÒLIBA	TYTO ALBA
PUPUT	UPUPA EPOPS
ABELLEROL	HEROPS APIASTER
COGULLADA FOSCA	GALERIDA THEKLAE
POLLA D'AIGUA	GALLINULA CHIOROPUS

Pel que fa als mamífers, són habituals els conills i les llebres.

Altres com el porc senglar, s'hi troben més a les zones boscoses del sud de la unitat, per la qual cosa són molt estranys en l'àmbit territorial de la modificació

Les àrees faunístiques (i també les florístiques) tenen molt a veure amb els espais protegits, com es pot observar en la imatge de la pàgina posterior.



ÀREES FAUNÍSTIQUES I FLORÍSTIQUES

2.2.3 HÀBITATS

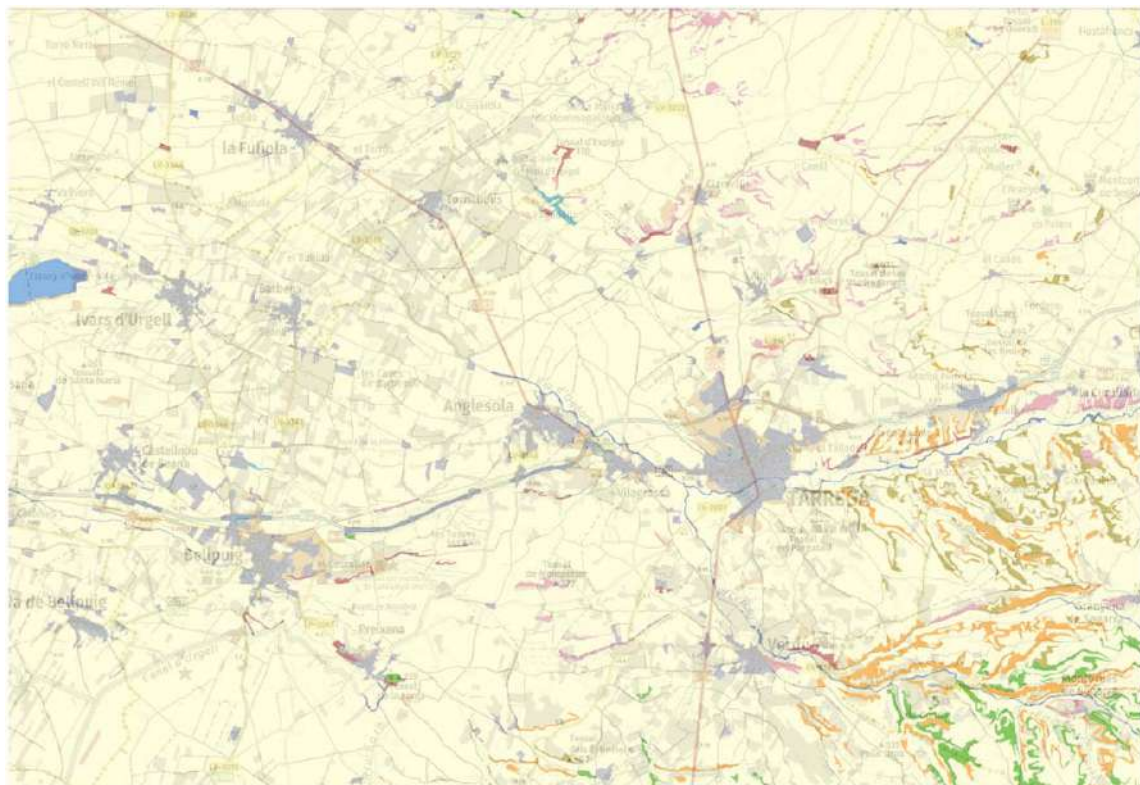
Els hàbitats tenen un interès especial des de la perspectiva de l'ecologia ja que defineixen territorialment una característica abiòtica i biòtica de cada espai que porta associada una qualitat d'interpretació ecològica del lloc.

Pel que fa als hàbitats d'interès comunitari (HIC) només destaquen els prats mediterranis rics en anuals basòfils (thero-brachypodieta)

Pel que fa als hàbitats catalans, destaquen els conreus herbacis i els conreus abandonats, especialment a les àrees properes a les carreteres i les àrees urbanes, residencials o industrials



EL MAPA D'HABITATS D'INTERÈS COMUNITARI REFLECTEIX ELS PRATS MEDITERRANIS RICS EN ANUALS BASÒFILLS (TAQUES ROSADES)



HÀBITATS DE CATALUNYA

2.2.4 ELS ESPAIS D'INTERÈS NATURAL

En l'àmbit territorial hi ha dos espais d'interès natural, situats un al nord (Anglesola-Vilagrassa), altre al sud (secans de Belianes-Preixana) sense perdre de vista el tercer, situat al sud-est de la conurbació de Tàrrrega, que s'anomena Granyena.

Les actuacions de la modificació no afecten aquests espais, però en canvi si afecten puntualment l'àmbit de protecció especial on s'emplaça l'ampliació de la rotonda d'accés.



SITUACIÓ DELS ESPAIS QUE FORMEN PART DE LA XARXA NATURA 2000

1. SECANS DE BELIANES/PREIXANA
2. ANGLESOLA/VILAGRASSA
3. GRANYENA

2.3 RISCOS NATURALS

2.3.1 RISC D'INUNDACIÓ

Les zones inundables són aquells indrets on les inundacions tenen lloc de manera recurrent i amb magnituds diverses.

L'actual redacció vigent del "Reglamento del dominio público hidráulico" determina amb molta claredat, les diverses zones sotmeses a riscos d'inundabilitat, així com els usos associats a les diverses zones.

Aquestes zones són les següents:

Zona fluvial

La zona fluvial és aquella corresponent a la màxima avinguda ordinària que estadísticament hi ha cada 10 anys

1. Álveo o cauce natural de una corriente continua o discontinua es el terreno cubierto por las aguas en las máximas crecidas ordinarias (artículo 4 del texto refundido de la Ley de Aguas). La determinación de ese terreno se realizará atendiendo a sus características geomorfológicas, ecológicas y teniendo en cuenta las informaciones hidrológicas, hidráulicas, fotográficas y cartográficas que existan, así como las referencias históricas disponibles.

Zona de flux preferent

La zona de flux preferent és aquella corresponent a la màxima avinguda ordinària que estadísticament hi ha cada 100 anys

"La zona de flujo preferente es aquella zona constituida por la unión de la zona o zonas donde se concentra preferentemente el flujo durante las avenidas, o vía de intenso desagüe, y de la zona donde, para la avenida de 100 años de periodo de retorno, se puedan producir graves daños sobre las personas y los bienes, quedando delimitado su límite exterior mediante la envolvente de ambas zonas.

A los efectos de la aplicación de la definición anterior, se considerará que pueden producirse graves daños sobre las personas y los bienes cuando las condiciones hidráulicas durante la avenida satisfagan uno o más de los siguientes criterios:

- a) Que el calado sea superior a 1 m.
- b) Que la velocidad sea superior a 1 m/s.
- c) Que el producto de ambas variables sea superior a 0,5 m²/s.

Se entiende por vía de intenso desagüe la zona por la que pasaría la avenida de 100 años de periodo de retorno sin producir una sobreelevación mayor que 0,3 m, respecto a la cota de la lámina de agua que se produciría con esa misma avenida considerando toda la llanura de inundación existente. La sobreelevación anterior podrá, a criterio del organismo de cuenca, reducirse hasta 0,1 m cuando el incremento de la inundación pueda producir graves perjuicios o aumentarse hasta 0,5 m en zonas rurales o cuando el incremento de la inundación produzca daños reducidos.

En la delimitación de la zona de flujo preferente se empleará toda la información de índole histórica y geomorfológica existente, a fin de garantizar la adecuada coherencia de los resultados con las evidencias físicas disponibles sobre el comportamiento hidráulico del río".

Zona inundable

La zona inundable és aquella que correspon a una inundació projectada cada 500 anys

No s'observa un risc destacat d'inundabilitat en el municipi, ni especialment en l'àmbit de referència, quins desguassos vessen cap al riu Ondaraencara que es troba a una certa distància.

"1. Se considera zona inundable los terrenos que puedan resultar inundados por los niveles teóricos que alcanzarían las aguas en las avenidas cuyo período estadístico de retorno sea de 500 años, atendiendo a estudios geomorfológicos, hidrológicos e hidráulicos, así como de series de avenidas históricas y documentos o evidencias históricas de las mismas en los lagos, lagunas, embalses, ríos o arroyos. Estos terrenos cumplen labores de retención o alivio de los flujos de agua y carga sólida transportada durante dichas crecidas o de resguardo contra la erosión. Estas zonas se declararán en los lagos, lagunas, embalses, ríos o arroyos".

En el cas que ens ocupa, i com es pot veure en el gràfic corresponent a la hidrologia, no hi ha risc d'inundabilitat per cap dels conceptes esmentats. A una distancia entre 20m i 30m en la part sud de l'àmbit de referència, es produeix el naixement d'un petit curs d'aigua tributari de la Riera gavarresa.

En conseqüència, es descarta fer cap estudi d'inundabilitat.

2.3.2 RISC GEOLÒGIC

El mapa de risc geològic gravitatori potencial s'ha elaborat en base a les grans unitats geomorfològiques i a les grans unitats litològiques (determinades pels mateixos autors en els mapes del mateix nom) s'estableixen quines combinacions entre ambdues defineixen els condicionants necessaris per al desenvolupament potencial d'un procés gravitatori o altre (caiguda de roques o petits esllavissaments). Es defineixen doncs tres categories:

- Risc potencial de caiguda de roques: Àrees que en la seva morfologia i amb notícia històrica es veuen afectades de forma natural, per la caiguda individualitzada o en petites agrupacions de pedres o blocs.
- Risc potencial de petits esllavissaments: Àrees que per la seva morfologia, litologia i amb notícia històrica son propenses a la formació de petites esllavissades o ensulsiades.
- Sense risc.

L'àmbit territorial de la modificació es situa en una zona sense risc geològic potencial.

Pel que fa al potencial risc d'erosionabilitat, s'ha emprat el mapa del Sitxell que s'ha elaborat en base a les grans unitats geomorfològiques i a les grans unitats litològiques. Cal destacar que parlem d'erosionabilitat potencial ja que només té en compte els factors geològics, però no els meteorològics ni els de coberta vegetal. Com s'ha vist la zona de la modificació es situa en una zona amb una coberta forestal molt destacable i per tant el risc real d'erosionabilitat queda reduït respecte al mapa de potencial (mentre es mantingui la coberta forestal ben desenvolupada). Es defineixen doncs quatre categories:

-Erosionabilitat potencial alta: Àrees amb fort pendents amb substrat geològic i/o formacions superficials poc consistents.

-Erosionabilitat potencial mitja: Àrees amb pendent mig i amb un substrat geològic i/o formacions superficial amb abundància de materials poc consistents

-Erosionabilitat potencial baixa: Àrees que amb un pendent mig i fort presenten un substrat geològic que localment es poc consistent.

-Erosionabilitat potencial inapreciable: Àrees que la seva litologia dominant fa que aquestes siguin molt resistents a la erosió independentment del pendent del vessant. També s'han inclòs en aquesta categoria zones que són d'acumulació neta de matèria.

La morfologia, els pendents i el tipus de sòl de l'àmbit de la modificació, fan innecessària la realització dels estudis geològics pertinents per a determinar el grau de perillositat geològica.

2.3.3 RISC D'INCENDI

El **Pla especial d'emergències per incendis forestals de Catalunya** (INFOCAT) estableix que el municipi de Vilagrassa presenta un perill d'incendi moderat, per això ha de disposar de Pla municipal de prevenció d'incendis forestals **només de forma i manera voluntària**.

Pel que fa al valor qualitatiu municipal de vulnerabilitat per risc d'incendi a Vilagrassa s'observa un valor de vulnerabilitat moderada d'acord amb l'Infocat.

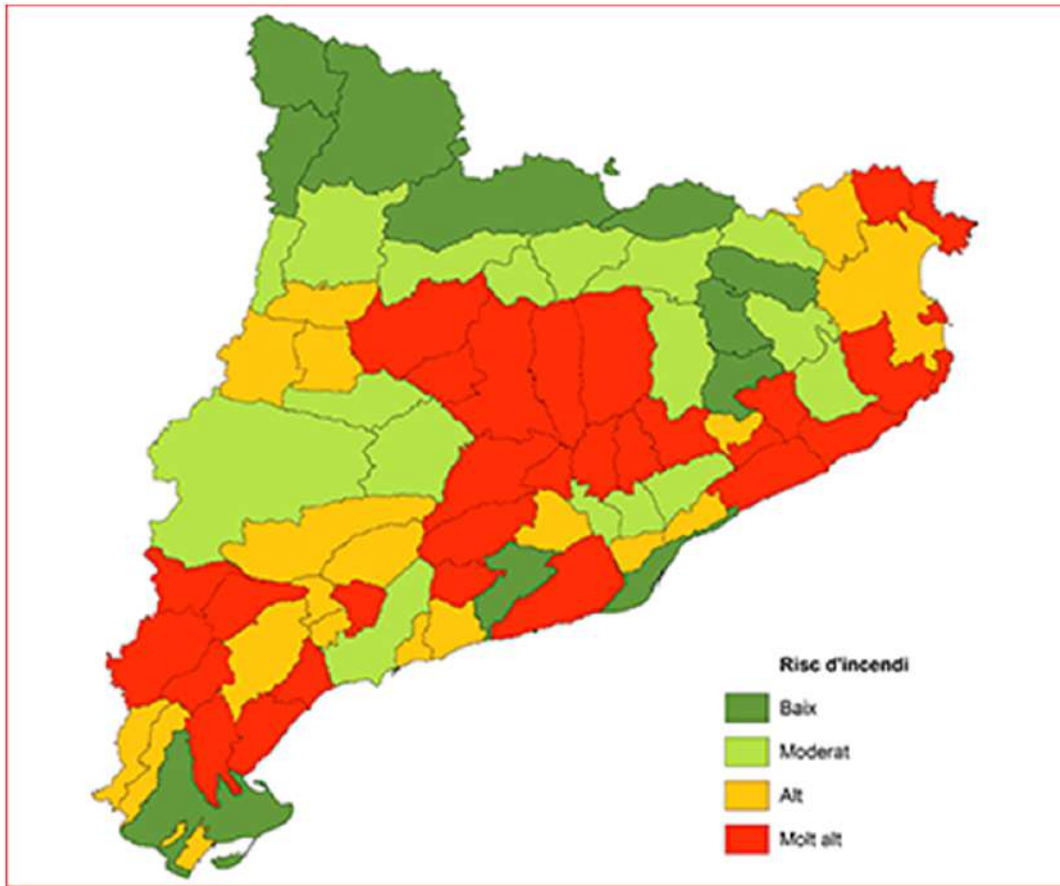
Certament, el mapa de risc estàtic d'incendis forestals mostra un risc d'incendi baix a les zones agrícoles, però que a les zones adjacents amb vegetació el risc es converteix en moderat o alt, **aquest és el cas per al'àmbit de la modificació**.

El municipi no pertany a l'ADF de la comarca de l'Urgell, integrada pels municipis següents:

Ciutadilla, Guimerà, Maldà, Nalec, Els Omells de Na Gaia, Vallbona de les Monges, Sant Martí de Riucorb

La comarca no ha estat subjecte darrerament i sortosa, de grans incendis forestals. Només petits focs, ràpidament dominats.

En la imatge de la pàgina següent podem observar clarament les zones amb risc d'incendi baix, moderat, alt i molt alt, coincidint el màxim risc amb aquelles àrees més arbrades i boscoses del territori.



RISC D'INDENDIS FORESTALS

2.3.4 RISC SÍSMIC

Catalunya es pot qualificar com una zona d'activitat sísmica moderada. En els registres històrics hi són descrits fenòmens sísmics de considerable intensitat alhora que els diferents estudis prediuen zones a on és previsible sísmes amb intensitats altes per a un període de retorn de 500 anys.

Els esdeveniments sísmics es poden produir de manera única, es a dir un sísmes aïllat, o es poden presentar com una crisi sísmica, es a dir, un sísmes principal seguit d'altres de menor magnitud, anomenats rèpliques, que es poden produir en un espai de temps llarg de l'ordre de dies, setmanes o inclús mesos.

Ateses les característiques de l'emergència sísmica i la probabilitat de que es produeixi un fenomen d'aquestes característiques, es fa necessari el desenvolupament d'un pla territorial que doni una resposta ràpida i eficaç, dirigida a minimitzar els possibles danys a les persones, béns i medi ambient, i que permeti restablir els serveis bàsics per a la població en el menor temps possible. Aquest Pla, elaborat per la Direcció general de protecció civil s'anomena SISMICAT (Pla especial d'emergències sísmiques de Catalunya).

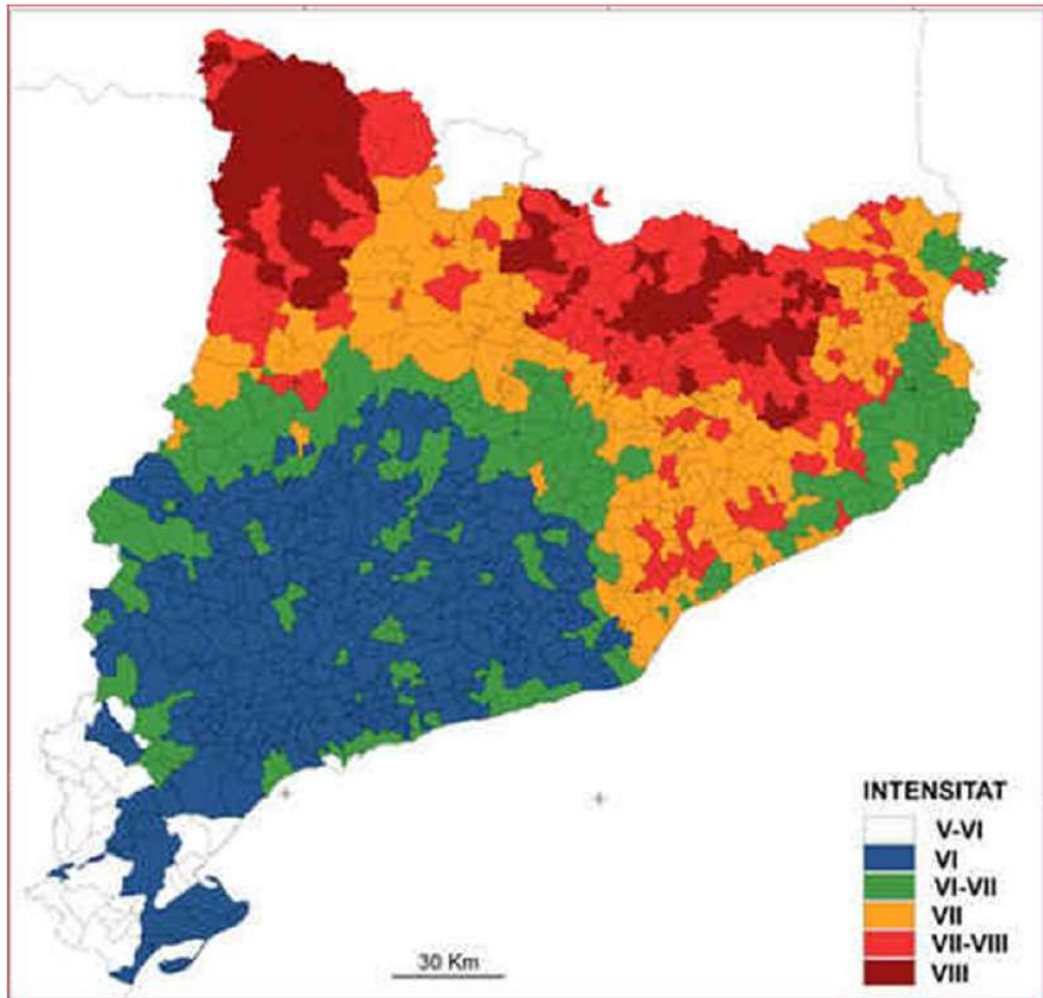
Així, en aquest document es concreten l'estructura organitzativa i els procediments d'actuació, els sistemes d'articulació amb les organitzacions de les administracions locals i els procediments d'informació a la població. A més, a través de la zonificació sísmica del territori i de l'estudi de la vulnerabilitat dels edificis de les diferents poblacions de Catalunya, i de les infraestructures i serveis essencials s'estableixen les zones de Catalunya on el risc és més elevat i es determina quins municipis han de fer el corresponent Pla d'Actuació Municipal.

Per tal de determinar el nivell de risc, l'ICGC estableix les hipòtesis següents:

En primer lloc s'avalua la perillositat sísmica, en funció del màxim terratrèmol detectat en cada zona concreta del país.

En segon lloc s'avalua el tipus de sòl, ja que els sòls durs tenen més possibilitats de resistir un terratrèmol que els tous.

Com a resultat es determina un mapa de perillositat en funció de les probables intensitats màximes, tenint en compte els primers substrats del sòl.



ZONES DE RISC SÍSMIC A CATALUNYA

El Sismicat defineix diverses zones segons la seva perillositat a patir sismes i les característiques de cada lloc. Les actuacions d'un municipi davant d'una emergència sísmica queden reflectides en el Pla d'Actuació Municipal (PAM).

També hi consten, a més, les actuacions encaminades a garantir l'operativitat dels mitjans humans i materials de què disposa. Han d'elaborar el corresponent Pla d'Actuació Municipal:

- Els municipis que tinguin una intensitat sísmica prevista igual o superior a VII en un període de retorn associat de 500 anys segons el mapa de Perillositat Sísmica presentat al punt 2.1. del SISMICAT.
- Els municipis pels que s'ha calculat que es superaria el llindar de dany de referència en el parc d'edificis d'habitatge en cas que es produeixi el màxim sisme esperat en l'esmentat període de 500 anys, segons els estudis de risc elaborats per a la redacció d'aquest pla [SISMICAT].

La intensitat sísmica a Vilagrassa és VI, i per tant el municipi no necessàriament hauria de tenir el Pla d'Actuació Municipal d'acord amb el criteri de superació del llindar d'intensitat.

2.3.5 RISCOS TECNOLÒGICS, INDUSTRIALS I QUÍMICS

Totes les instal·lacions afectades pel RD 1254/99, de 16 de juliol, pel qual s'aproven les mesures de control dels riscos inherents als accidents greus en els quals intervinguin substàncies perilloses, tenen l'obligació comú d'elaborar un Pla d'Emergència Interior en el que es defineixin els mitjans i procediments d'actuació necessaris per prevenir els accidents de qualsevol tipus i per limitar els seus efectes a l'interior de l'establiment.

Segons el mapa dels riscos químics d'indústries afectades per la Directiva SEVESO i que es plasma al Pla d'emergència exterior del sector químic de Catalunya PLASEQCAT del Departament d'Interior de la Generalitat de Catalunya, Vilagrassa no compta amb cap empresa inclosa al Pla, tampoc estroba en cap àrea ni d'alerta ni d'intervenció.

Les futures llicències industrials del polígon, previsiblement tampoc tindran cap incidència en aquests riscos, atesa la tipologia logística i de transport definida com principal en la zonificació vigent.

De tota manera, en cas de presentar-se alguna sol·licitud en aquest aspecte, caldrà que s'apliquin els protocols pertinents.

2.3.6 RISC DERIVAT DEL TRANSPORT DE MERCADERIES PERILLOSES

El Pla Especial d'emergències per accidents en el transport de mercaderies perilloses per carretera i ferrocarril (TRANSCAT), determina les zones de Catalunya on el risc de patir una emergència relacionada amb el transport de productes perillosos és més elevat.

La Direcció General d'Emergències i Seguretat Civil (DGESC) recomana que els municipis situats a menys de 500 metres d'una via amb flux important de mercaderies perilloses, tant carretera com ferrocarril, elaborin el corresponent Pla d'Actuació Municipal per accidents en el transport de mercaderies perilloses, sempre que en aquesta franja de 500 m hi hagi elements vulnerables que es puguin veure afectats.

A Vilagrassa hi ha una carretera inclosa al TRANSCAT, que és l'autovia A-2.

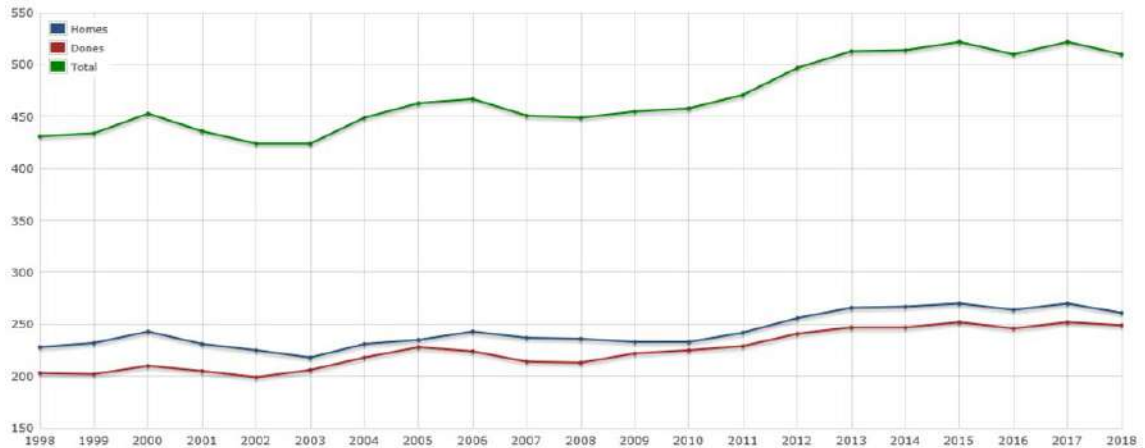
2.3.7 ALTRES RISCOS

S'ha comprovat, d'acord amb el Mapa de Protecció Civil de Catalunya que a Vilagrassa no s'hi observen els següents riscos: nuclear, transport ferroviari demercaderies perilloses, risc radiològic, risc derivat d'instal·lacions de gas ipresència de gasoductes i oleoductes i subestacions elèctriques.

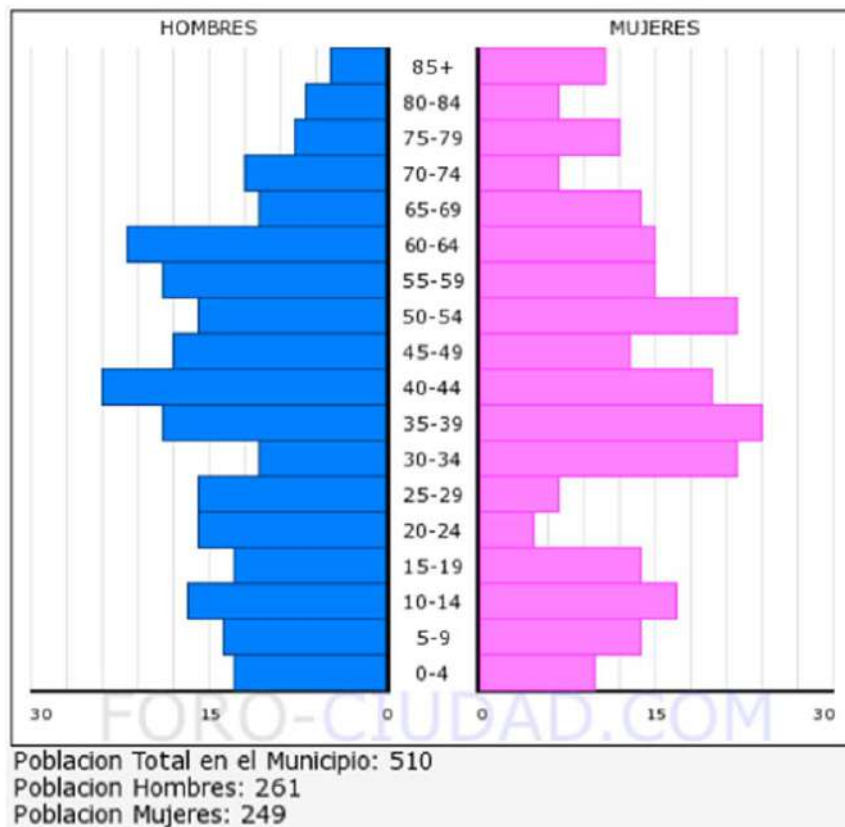
2.4 MEDI SOCIOECONÒMIC

2.4.1 POBLACIÓ

Vilagrassa presenta una població, a data 1 de gener de 2019, de 550 habitants. En el gràfic adjunt es pot observar que la població no s'ha mogut, amb molt poques oscil.lacions, en els darrers 20 anys:



La piràmide de població presenta un esquema habitual de les comarques de ponent, amb un fort envelliment de la població i dificultats per tal de fixar la població jove en el territori



2.4.2 ECONOMIA

L'atur es troba en uns paràmetres moderats (9,6%) i es similar al de la resta de la comarca d'Ugell.

Els sectors econòmics a que es dedica la població de Vilagrassa són tots.

En primer lloc, l'activitat ramadera, molt especialment l'avícola, però també amb una important presència porcina.

En primer lloc, l'activitat agrícola, que s'encarrega de la important superfície de cereal, és a dir, conreus herbacis de secà.

La indústria de transformació de matèria primera, en especial l'alimentària, presenta una forta implantació.

L'activitat turística, no està gaire desenvolupada, amb un únic establiment hotelier tradicional (hostal del Carme) de 63 places, a més de 28 places disponibles de turisme rural, repartit en vuit establiments (cases de poble)

Les potencialitats del lloc a nivell industrial en general però més específicament en el camp de la indústria logística, de transport, amb la seva infraestructura derivada, representen un bon impuls per a la comarca.

L'entrada en funcionament del Canal Segarra-Garrigues representarà un canvi progressiu de terres de secà a terres de regadiu, la qual cosa repercutirà en un important canvi del paisatge a nivell comarcal.

Tot això es pot observar en les taules següents:

TIPOLOGIA TURISTICA	NOMBRE ESTABLIMENTS	NOMBRE DE PLACES
HOTELS	1	63
CÀMPINGS	0	0
TURISME RURAL	0	0

TIPOLOGIA CAPS	NOMBRE CAPS
BOVI	52
OVÍ	220
CABRUM	0
PORCÍ	5.058
AVIRAM	190.000
CONILLES MARE	780
EQUINS	0

A Vilagrassa consten 12 indústries censades, la majoria de les quals són del sector primari.

2.5 MEDI ATMOSFÈRIC

2.5.1 CLIMATOLOGIA I CANVI CLIMÀTIC

El clima presenta característiques de plana interior mediterrània amb tendència continental amb estius molt calurosos i hiverns freds.

La subzona és de clima mediterrani subàrid continental, amb precipitacions mitjanes anuals entre els 350 i els 450 mm. Això determina una vegetació potencial de caràcter perennifoli.

Impacte previsible del canvi climàtic a la zona

Les conseqüències genèriques del canvi climàtic pronosticades són les següents:

- Augment de la temperatura mitjana d'1,4 a 5,8 °C durant aquest segle.
- Desertificació de certes zones del planeta.
- Plugues de caràcter torrencial en d'altres zones.
- Pujada del nivell del mar d'entre 9 i 88 cm per a l'any 2100, que inundaria zones avui densament poblades.
- Difusió de certes malalties de tipus tropical en zones avui de clima temperat.
- Efectivament, el marc del problema del canvi climàtic és global però, en canvi, els impactes i les eventuais accions d'adaptació són diferents per a cada territori.

En el període 1950-2008, la **temperatura mitjana anual s'ha incrementat a Catalunya** a un ritme que oscil·la entre +0,18 °C/dècada i +0,23°C/dècada i que globalment es pot estimar com de **+0,21 °C/dècada**. Així, mentre la temperatura màxima augmenta a un ritme aproximat de +0,25°C/dècada, la temperatura mínima ho fa a +0,17 °C/dècada. Tant per les màximes com per les mínimes, l'augment tèrmic apreciat és estadísticament significatiu en tots els casos. L'anàlisi estacional indica que a l'estiu s'ha experimentat un augment més marcat (+0,35 °C/dècada), mentre que l'hivern és l'únic període que no mostra una tendència estadísticament significativa d'augment (+0,13 °C/dècada).

A Catalunya el Consell Assessor per al Desenvolupament Sostenible (CADS) de la Generalitat ha impulsat un estudi sobre el canvi climàtic a Catalunya, amb l'objectiu últim de disposar d'un informe sobre els possibles efectes del canvi climàtic en aquesta regió. Fins a l'actualitat s'han elaborat dos informes (2005) i (2010) L'any 2005 es publicà el "1r Informe sobre el Canvi Climàtic a Catalunya, elaborat pel Grup d'Experts en Canvi Climàtic de Catalunya" i promogut des del CADS. Durant 2009 i 2010 el GECCC va elaborar el "2on Informe del Canvi Climàtic de Catalunya". L'informe respon al mandat fet per la Comissió Interdepartamental de Canvi Climàtic (CICC) de la Generalitat de Catalunya.

Segons aquests documents, els prats i els boscos de muntanya són ecosistemes molt amenaçats pels canvis en les condicions climàtiques.

L'escalfament podria tenir un efecte positiu sobre la productivitat de prats, boscos i pastures, però l'amenaça d'extinció d'algunes espècies i de pèrdua de la qualitat de la biodiversitat és real. Així mateix, a llarg termini podria produir-se un canvi en la distribució de la vegetació dels boscos, amb les zones baixes i meridionals enriquint-se en plantes de matollar, el bosc mediterrani pujant de cota en les zones de muntanya i els boscos de muntanya tendrien a enrarir-se.

D'altra banda, els boscos i les pastures presenten un valor afegit en la mitigació del canvi climàtic gràcies a la seva funció com a embornals de carboni al sòl. Això dona a les extensions forestals de la zona estudiada un valor estratègic en la lluita contra

el canvi climàtic. Alhora es preveu, tal i com s'esmentava més amunt, un canvi en la distribució de la vegetació dels boscos.

Quan als recursos hídrics, caldrà estimar els efectes considerant les possibles tendències que experimentarà la meteorologia a la conca mediterrània: augment de les temperatures, manteniment o lleugera disminució de la precipitació i increment dels episodis extrems (aiguats). La repercussió d'aquests canvis sobre la dinàmica hidrològica és complexa, però a grans trets podria comportar un augment important de l'evapotranspiració, una disminució de la recàrrega dels aqüífers i, exceptuant els episodis extrems, una reducció del cabal dels rius.

Finalment, lligat amb l'anterior, les afectacions lligades a l'agricultura i la silvicultura al municipi aniran lligades a la disminució de la disponibilitat d'aigua amb l'augment de l'evapotranspiració amb les temperatures i la possible reducció de les pluges. Alhora, els canvis en les variables climàtiques podrien afectar la productivitat dels conreus i els riscos meteorològics als quals estan sotmesos.

Passant al camp més concret, l'Ajuntament de Vilagrassa va obtenir l'etiqueta del programa d'Acords Voluntaris de l'Oficina del Canvi Climàtic de la Generalitat de Catalunya, després de passar el pas d'avaluació.

L'Ajuntament de Vilagrassa es va adherir al Programa d'Acords Voluntaris per a la reducció de les emissions de gasos amb efecte hivernacle (GEH) el 23.04.2013.

El següent pas era la formalització del compromís efectuant una avaluació, consistent en un inventari d'emissions i plantejament de mesures, el qual s'ha de renovar anualment.

Finalment, l'Ajuntament va superar la fase d'avaluació obtenint el 23.10.2013 l'etiqueta que li reconeix el compromís, i que haurà de ser reavaluada anualment amb l'actualització de l'inventari d'emissions i el plantejament de noves mesures.

El codi d'adhesió de l'Ajuntament de Vilagrassa és el 2013-P2530600B-00, i les dades de l'adhesió es poden consultar a: www.gencat.cat/canviclimatic.

2.5.2 QUALITAT DE L'AIRE

Per a l'elaboració d'aquest apartat s'han seguit els criteris de l'òrgan ambiental que són en síntesi:

La qualitat de l'aire del municipi en estudi no s'ha d'avaluar utilitzant les estacions de contaminació que es trobin més a prop, sinó que s'ha de realitzar fent servir les estacions que disposa la Xarxa de Vigilància i Previsió de Contaminació Atmosfèrica de Catalunya (XVPCA) dins la Zona de Qualitat de l'Aire (ZQA).

La valoració de la qualitat de l'aire s'ha de realitzar avaluant la qualitat de l'aire dels darrers 5 anys de la ZQA a la qual pertany el municipi.

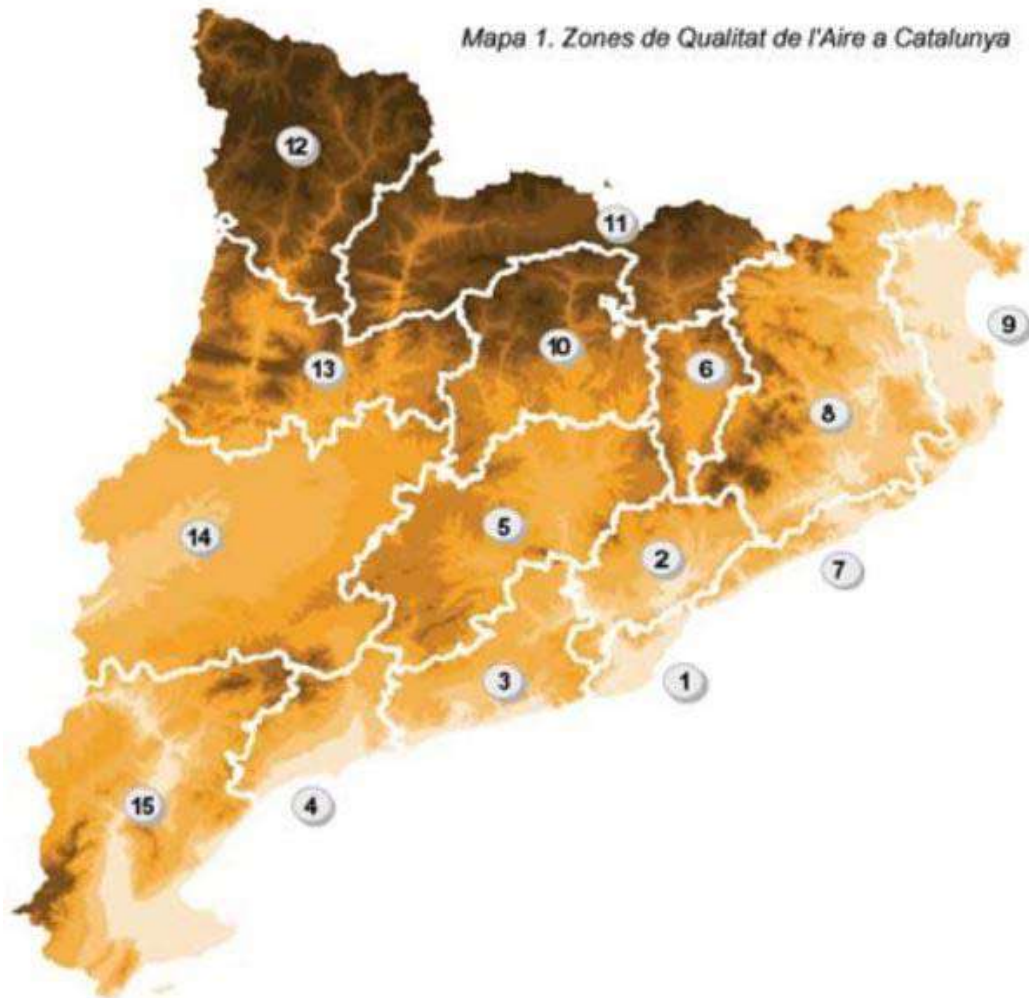
L'Índex Català de la Qualitat de l'Aire (ICQA) és un indicador orientatiu no legislatiu, no s'hauria d'utilitzar per avaluar la qualitat de l'aire de la zona.

El DTES està revisant i elaborant una nova edició dels mapes de Vulnerabilitat i Capacitat del Territori a partir del nou inventari d'emissions.

És per això que per tal d'avaluar la qualitat de l'aire del municipi en estudi es poden fer servir les dades de les estacions que disposa la XVPCA durant els darrers 5 anys dins la ZQA a la qual pertany el municipi.

Per tal de minimitzar la contaminació atmosfèrica és necessari, per una banda controlar les emissions atmosfèriques (nivells d'emissió), i per l'altre, el control i vigilància de la presència dels contaminants a l'aire en diferents punts receptors (nivells d'immissió).

D'acord amb l'estudi de "Delimitació de zones de Qualitat d'Aire (ZQA)" de la Generalitat de Catalunya, Vilagrassa pertany a la zona de les comarques de ponent.



Aquesta zona està delimitada a partir de les condicions de dispersió. Les àrees rurals representen la major part del seu territori. Presenta nuclis urbans de grandària petita o mitjana.

Només una quarta part dels municipis poden presentar àrees urbanes (24%).

Condicions de dispersió: És una plana interior que es veu afectada pels vents dominants procedents de la vall de l'Ebre

Emissions: Nivells mitjans d'emissions difuses provinents de les d'activitats domèstiques i del trànsit urbà. IMD de les vies interurbanes, hi ha trams amb trànsit moderat i intens.

En aquesta zona la XVPCA disposa de 3 punts de mesurament:

LLEIDA

JUNEDA
PONTS

A partir de les dades obtingudes els període (2008-2014) en els diferents punts de mesurament de la XVPCA ubicats a la ZQA, es realitza la valoració de la qualitat de l'aire corresponent a la zona esmentada:

Els nivells de qualitat de l'aire per diòxid de sofre, el monòxid de carboni, el diòxid de nitrogen, el plom i les partícules en suspensió de diàmetre inferior a 2.5 micres són inferiors als valors límit legiscats establerts.

En relació amb els nivells mesurats de partícules en suspensió de diàmetre inferior a 10 micres no s'han superat els valors límit.

Aquests nivells puntuals no son representatius de la globalitat de la zona, estan associats al transport i localment a determinades indústries.

Respecte a l'ozó troposfèric, no s'ha detectat cap superació del llinar d'informació a la població i del llinar d'alerta durant aquest període.

Respecte als nivells mesurats d'arsènic, cadmi, níquel i benzo(a)pirè no s'han superat els valors objectiu establerts a la legislació.

Pel que fa a les mesures de clorur d'hidrogen s'han detectat algunes superacions diàries durant els anys 2009, 2010 i 2011. Es tracta de superacions esporàdiques i localitzades en un entorn industrial. Respecte a l'avaluació dels nivells de la resta de contaminants, a partir de l'inventari d'emissions i les condicions de dispersió de la zona, s'estima que els nivells són correctes

JUNEDA

	CONCENTRACIO μ/m^3	QUALIFICACIÓ
SO2	-	
CO	-	
NO	-	
NO2	6	
PM10	7	
O3	45	BONA

PONTS

	CONCENTRACIO μ/m^3	QUALIFICACIÓ
O3	52	BONA

LLEIDA

	CONCENTRACIO μ/m^3	QUALIFICACIÓ
NO2	1	
O3	55	
CO	0,3	
SO2	1	BONA

2.5.3 CONTAMINACIÓ ACÚSTICA

D'acord amb la Llei 16/2002, de protecció contra la contaminació acústica, i el Decret 176/2009, pel qual s'aprova el reglament de la llei, els ajuntaments han d'elaborar un mapa de capacitat acústica, que estableixi els nivells d'immissió a les zones urbanes, els nuclis de població i, si s'escau, a les zones del medi natural, mitjançant l'establiment de les zones de sensibilitat acústica que determinen els objectius de qualitat.

El procés d'elaboració dels mapes de capacitat acústica inicia amb el reconeixement dels emissors i els receptors del territori a partir dels quals es podran definir unes zones homogènies des de la immissió de soroll. Amb la definició d'aquestes zones s'elaborarà el mapa grafiant les zones de sensibilitat acústica amb els valors límit d'immissió que corresponen a l'horari diürn.

La Llei 16/2002 i el Decret 176/2009 estableixen com a mínim les següents zones:

Zona de sensibilitat acústica alta (A): comprèn els sectors del territori que requereixen una protecció alta contra el soroll.

Zona de sensibilitat acústica moderada (B): comprèn els sectors del territori que admeten una percepció mitjana de soroll.

Zona de sensibilitat acústica baixa (C): comprèn els sectors del territori que admeten una percepció elevada de nivell sonor.

Els valors límits d'immissió per a les zones descrites es presenten en la següent taula:

ZONIFICACIO ACUSTICA	VALORS LIMIT D'IMMISSIÓ EN Db(A)		
	7h-21h	21h-23h	23h-7h
ZONA DE SENSIBILITAT ALTA (A)	60	60	50
ZONA DE SENSIBILITAT MODERADA (B)	65	65	55
ZONA DE SENSIBILITAT BAIXA (C)	70	70	60

El sòl no urbanitzable, en general, pertany a la zona de sensibilitat acústica alta.

El sòl d'ús industrial es classificarà dins de la zona de sensibilitat acústica moderada.

Valors d'atenció: en les infraestructures existents i per als usos de sòl (A2), (A4), (B2), (C1) i (C2), i per a habitatges existents en el medi rural (A3), el valor límit d'immissió s'incrementa en 5 dB(A).

No s'ha pogut obtenir el mapa de capacitat acústica del municipi de Vilagrassa, tanmateix s'estima que la zona estudiada s'hauria d'inscriure dins la zona d'espais d'ús industrial que correspon a la zona de sensibilitat acústica baixa.

2.5.4 CONTAMINACIÓ LLUMINOSA

El principal objectiu d'aquest apartat ha de ser garantir el compliment de la Llei 6/2001, de 31 de maig, d'ordenació ambiental de l'enllumenat per a la protecció de medi nocturn. D'acord amb la nota informativa sobre la derogació del Decret 82/2005, de 3 de maig, publicada el 5 de desembre de 2011 al DOGC núm 6019, la normativa de referència sobre la contaminació lluminosa és, a més de la Llei 6/2001, el Reial decret 1890/2008, de 14 de novembre, pel qual s'aprova el Reglament d'eficiència energètica en instal·lacions d'enllumenat exterior i les seves

instruccions tècniques complementàries EA-01 a EA-07, en especial el què estableix la instrucció tècnica ITC-EA-03.

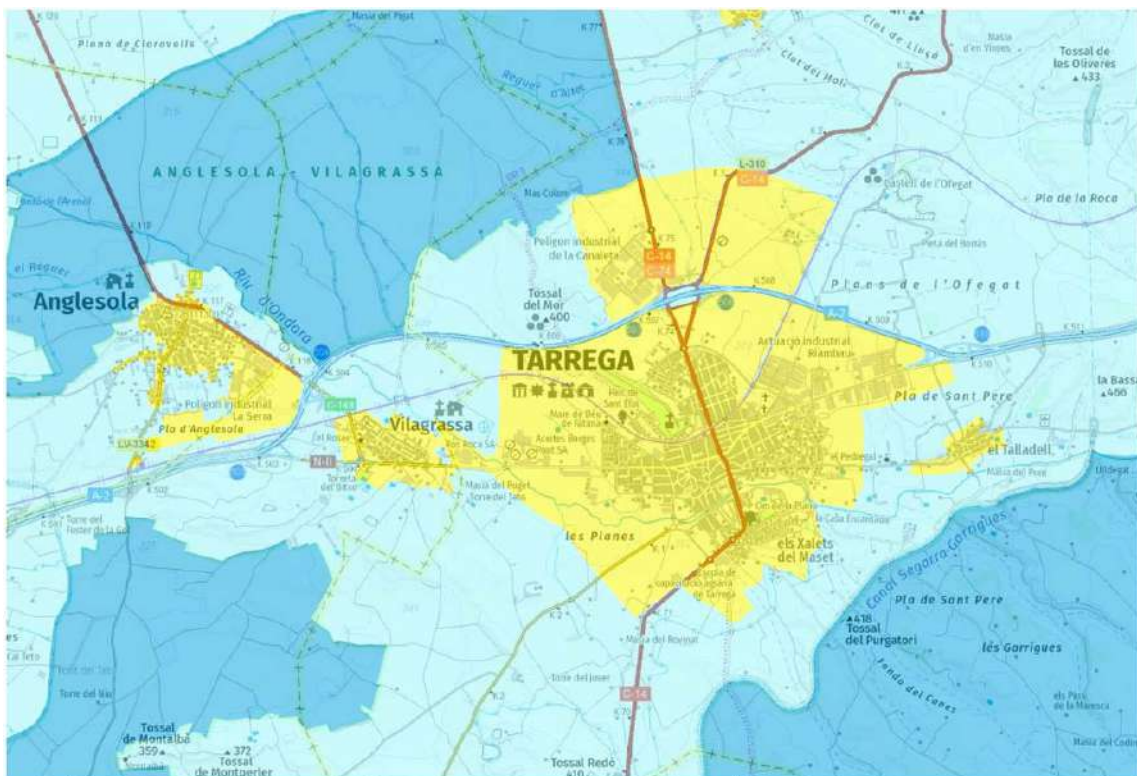
ZONA E1	PROTECCIÓ MÀXIMA (PEIN I NATURA 2000) (BLAU FOSC)
ZONA E2	PROTECCIÓ ALTA. RESTA DE SÒL NO URBANITZABLE (BLAU CLAR)
ZONA E3	PROTECCIÓ MODERADA. SÒL URBÀ I URBANITZABLE (GROC)
ZONA E4	PROTECCIÓ MENOR. ZONES URBANES I VIALS PRINCIPALS

D'acord amb el mapa de la protecció envers la contaminació lluminosa esmenada pels ajuntaments de Catalunya i aprovada pel DMAH el 19 de desembre del 2007, **la zona estudiada es situa en una àrea de protecció menor (E4)** front a la contaminació lluminosa, ja que es tracta d'àrees urbanes.

Per tal de facilitar el compliment de la Llei vigent, es presenta a continuació la taula de prevenció de la contaminació lluminosa i els valors d'il·luminació que aquest informe proposa d'incloure al si de la documentació del pla:

A les zones de protecció E2 que corresponen a les zones on s'ubica l'àmbit estudiat d'acord amb el Mapa de la protecció envers la contaminació lluminosa, les làmpades han de complir les condicions següents:

- L'eficàcia de les làmpades ha de ser superior a 65 lm/W, a excepció de les destinades a il·luminació de seguretat i rètols que serà superior a 45 lm/W.
- La temperatura de color ha de ser igual o inferior a 3.300 K, sempre que això no suposi contravenir la normativa en matèria de seguretat.
- En el cas que, per les exigències funcionals de la instal·lació s'hagin d'utilitzar làmpades diferents a les anteriors, s'han de tenir en compte les millors tecnologies disponibles en eficàcia energètica i d'acord amb l'art. 9.d) de la Llei 6/2001, de 31 de maig, d'ordenació ambiental de l'enllumenament per a la protecció del medi nocturn, han d'emetre preferentment en la zona de l'espectre visible de longitud d'ona llarga.



PLÀNOL DE CONTAMINACIÓ LUMÍNICA

2.6 INFRAESTRUCTURES

Ens referirem a les infraestructures actuals i futures a partir de les dues actuacions de la modificació:

- a) Ampliació de la rotonda d'accés al sector (cruïlla de la sortida de l'A-2 amb la carretera C-53).
- b) Ampliació dels usos industrials vigents amb usos hotelers, en una parcel·la concreta del propi polígon.

Pel que fa a l'ampliació de la rotonda, no hi ha cap infraestructura existent.

Pel que fa a l'ampliació dels usos industrials vigents, que es produiran en el PAU-7 que ha de desenvolupar el Pla parcial, ens referirem a la situació actual i projectada.

CONSTRUCCIONS EXISTENTS

Les construccions existents en l'àmbit de referència, són dues edificacions ramaderes, avui en desús i en estat ruïnós, que hauran de ser enderrocades per tal d'edificar les naus industrials.

2.6.2 SANEJAMENT (AIGÜES RESIDUALS I DE PLUJA)

El sector disposarà d'una EDAR per a les aigües residuals, situada a l'altra banda de la carretera C-53, que forma part de la infraestructura del propi pla parcial XM "lo pla d'Anglesola" (PAU-7 vigent)

Les aigües de pluja s'adreçaran directament al riu Ondara, prèvia implantació d'un dipòsit regulador per a les primeres aigües de pluja.

2.6.3 AIGUA POTABLE

L'aigua potable és de xarxa municipal.

Segons estudis presentats amb motiu de la tramitació del pla parcial, l'empresa gestora del servei garanteix abastament d'aigua.

2.6.4 ENERGIA ELÈCTRICA

L'energia elèctrica resta garantida per l'empresa distribuïdora i comercialitzadora del servei a la zona.

2.6.5 INFRASTRUCTURA VIÀRIA

Els accessos es produiran des de la pròpia rotonda de la C-53 ampliada i a través de la xarxa del polígon.

2.6.6 GESTIÓ DELS MATERIALS I ELS RESIDUS

A Vilagrassa, el Consorci per a la Gestió de Residus d'Urgell, és l'encarregat de gestionar el servei de recollida de residus i neteja viària. El Consorci va néixer el 2 de juny de 1993 amb l'objectiu de desenvolupar i portar a terme el Pla de gestió comarcal dels residus municipals de tota la comarca.

Es tracta d'una entitat pública amb personalitat jurídica pròpia.

Els objectius del Consorci són:

1. La gestió de l'abocador comarcal de l'Urgell i la construcció, explotació, conservació i manteniment de les instal·lacions necessàries per fer les operacions de tractament, reciclatge i deposició controlada de residus sòlids municipals i assimilables.
2. El foment de la recollida selectiva i del reciclatge tant dels residus sòlid urbà (RSU) com dels assimilables a municipals que puguin ser acollits.

3. Autoritzar la deposició de residus sòlid urbà (RSU) i assimilables provinents a la comarca de l'Urgell i recaptar les taxes legalment establertes.

El Consorci gestiona i es titular de les instal.lacions següents, totes elles en terme municipal de Tàrraga:

- Abocador comarcal RSU
- Dipòsit controlat de residus de la construcció
- Planta de compostatge



ABOCADOR COMARCAL RESIDUS SÒLIDS URBANS



DIPÒSIT CONTROLAT DE RESIDUS DE LA CONSTRUCCIÓ



PLANTA DE COMPOSTATGE

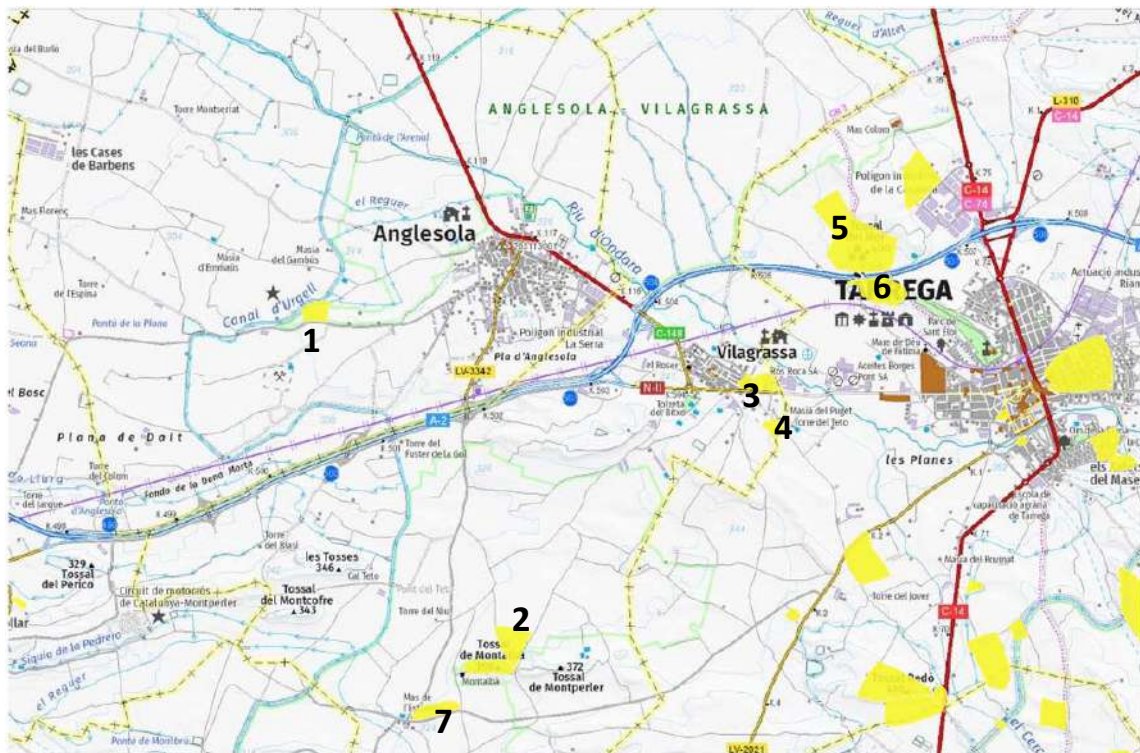
2.7 PATRIMONI

A l'entorn de Verdú s'han fet troballes d'objectes pertanyents a les cultures megalítica, ibèrica i romana. És a Verdú on es troba el poblat ibèric dels Estinclells, un assentament fortificat ilergeta.

En comparació amb altres unitats, en aquest territori no es troba una gran afluença de castells. Tanmateix, convindria subratllar el castell de Verdú, amb una torre romànica del segle XII de 25 metres d'altura; el castell de la Figuerosa, del qual tan sols resten ruïnes; el castell d'Ofegat, amb escasses restes d'una torre rodona; i, en darrer terme, el castell de Tàrrega, del qual no en queda pràcticament res.

D'altra banda, convé posar en relleu que la zona de contacte amb la vall del Corb hi ha una important presència de construccions de pedra seca.

A l'àrea de Belianes predomina una altra tècnica constructiva, la tàpia, pròpia de tota la Plana d'Urgell.



SITUACIÓ DELS JACIMENTS ARQUEOLÒGICS (GROC)

LLEGGENDA:

1. J.A. TOSSAL DE SANT PERE
2. J.A. EL MAS
3. J.A. TOSSAL DE LES FORQUES
4. J.A. EL PUTXET
5. J.A. TOSSAL DEL MOR
6. J.A. MORLANS
7. J.A. MAS DE L'ESTADELLA

3. DETERMINACIÓ DELS OBJECTIUS I CRITERIS ADOPTATS EN L'ÀMBIT DE LA MODIFICACIÓ

Considerant d'una banda, els objectius ambientals d'àmbit europeu, estatal, autonòmic i local, així com els principis per al desenvolupament urbanístic sostenible i d'altra banda els aspectes ambientals assenyalats en el present treball, establirem a continuació, els objectius ambientals específics per al desenvolupament harmònic i sostenible de la modificació.

3.1 PEL QUE FA AL MODEL D'ORDENACIÓ

Compatibilitat amb el PTPP que qualifica l'àmbit com de protecció especial.

Compatibilitat amb el POUM que classifica els terrenys de sòl no urbanitzable i els qualifica de clau 26f

3.2 PEL QUE FA A OCUPACIÓ, CONSUM DE SÒL I MOBILITAT

Model d'ocupació i ordenació del sòl

Minimitzar el consum de sòl i racionalitzar-ne l'ús, d'acord amb un model urbanístic globalment eficient i atenent als condicionals ambientals existents

Condicionar les actuacions previstes

Dimensionar els aparcaments d'acord amb les necessitats generades

Afavorir una mobilitat sostenible a l'àmbit

Mantenir l'estructura territorial, paisatgística i funcional dels espais de l'àmbit

Evitar una excessiva ocupació del sòl

Minimitzar la construcció de noves edificacions i obertura de nous vials, prioritant la utilització de volums i camins preexistents.

Vetllar per una integració paisatgística de les edificacions

Limitar la impermeabilització del sòl

Preservar la morfologia del terreny per tal de minimitzar els moviments de terres

3.3 PEL QUE FA AL CICLE DE L'AIGUA

Fomentar l'estalvi i la reutilització de l'aigua

Assegurar la disponibilitat hídrica per al desenvolupament de l'activitat

Incorporar criteris d'estalvi d'aigua en jardineria

Implantació de paviments permeables per afavorir l'escorrentia d'aigües pluvials i reduir l'escorrentia superficial

Instal·lar sistemes de depuració autònoms

3.4 PEL QUE FA A L'ATMÒSFERA

Minimitzar els efectes del planejament sobre la qualitat de l'aire i el canvi climàtic i, en general, reduir al màxim les immissions de substàncies contaminants

Optimitzar l'eficiència energètica en les actuacions previstes, garantint la reducció de la seva contribució al canvi climàtic

Fomentar l'ús d'energies netes i la reducció de l'ús d'energies no renovables

Introduir mesures per a millorar l'ecoeficiència dels edificis en la normativa

Utilitzar materials i elements constructius de cost energètic baix en el seu cicle de vida i en general es prioritzarà l'ús de materials de baix impacte ambiental

Garantir el compliment dels nivells acústics establerts per la normativa vigent

Limitar la generació de necessitats d'enllumenament exterior i evitar-ne els fluxos hemisferi superior, la intrusió lluminosa i el impacte negatiu sobre els organismes vius

3.5 PEL QUE FA A URBANITZACIÓ I EDIFICACIÓ

En aquest apartat el principal objectiu serà millorar la sostenibilitat i ecoeficiència en la urbanització i l'edificació, a partir dels següents principis generals:

Agrupar les edificacions a implantar, de forma i manera que es produeixi el menor consum de sòl possible.

Fomentar l'estalvi i la reutilització de l'aigua adoptant mesures d'ecoeficiència relatives a l'aigua per economitzar el seu consum. Fomentar la recollida d'aigües pluvials per regar superfícies enjardinades.

Utilitzar en les edificacions aquells materials, aïllaments i solucions constructives que millorin l'eficiència energètica de les edificacions i materials de cicles i gestions sostenibles.

Incorporar en els projectes de construcció com a mínim el sistema per a la implantació d'energia solar tèrmica per a la producció d'aigua calenta sanitària i/o calefacció.

3.6 PEL QUE FA A RESIDUS I MATERIALS

Gestió de residus: fomentar el reciclatge i la reutilització dels residus i facilitar la disponibilitat d'instal·lacions adequades pel seu tractament. Minimitzar el impacte de la construcció sobre el cicle dels materials i el medi ambient en general

Reservar els espais suficients per a la implantació dels equipaments necessaris per facilitar la recollida selectiva dels residus, tant en el disseny de la vialitat com als edificis d'equipaments comuns. En aquest sentit, es tindran en compte els criteris exigits per a l'obtenció del distintiu de qualitat ambiental de la Generalitat de Catalunya.

Ordenar el desenvolupament de l'activitat constructiva amb l'objectiu de minimitzar els impactes associats als materials utilitzats i fomentar-ne la durabilitat, la reutilització i el reciclatge.

Gestionar de manera que es minimitzi la fracció de rebuig dels residus que es produeixin durant el procés constructiu.

Planificar i controlar l'execució de l'obra perquè no es produeixin sobrants innecessaris. Cal considerar que cada proveïdor hauria de fer-se càrrec de la gestió i destí final del material d'embalatge que utilitza.

Separar els residus produïts durant l'execució de l'obra, emmagatzemant-los en contenidors diferents segons el seu origen, sempre que existeixi una infraestructura adequada per a la seva valorització.

Aprofitar a l'obra la runa i les restes pètries triturades com a material drenant o com a subbase per a paviments.

3.7 PEL QUE FA A BIODIVERSITAT, CONNECTIVITAT ECOLÒGICA I PATRIMONI NATURAL

Biodiversitat, connectivitat ecològica i patrimoni en general: considerar la biodiversitat de l'entorn estudiat en l'ordenació. Amb l'objectiu de facilitar la integració de les zones amb elements naturals dins de l'àmbit estudiat, amb el context ecològic en que s'emmarca.

Promoure la gestió forestal sostenible dels sòls de l'àmbit que preservi els valors ambientals, paisatgístics i funcionals.

Minimitzar l'afecció sobre els elements configuradors dels hàbitats d'interès comunitari evitant la tala d'arbres.

Evitar la implantació d'elements que puguin posar en risc la connectivitat ecològica (tanques i altres elements lineals).

Evitar la introducció d'espècies al·lòctones i/o amb potencial bioinvasor

3.8 PEL QUE FA A PAISATGE I PATRIMONI CULTURAL

Integrar el paisatge en el procés de planejament urbanístic i garantir-ne la qualitat. Minimitzar l'impacte paisatgístic de l'activitat, específicament des dels principals punts d'observació.

Procurar el tractament homogeni de materials acabats en les edificacions. Els colors i materials d'acabat es justificaran adequadament per tal d'afavorir una estratègia paisatgística coherent.

Tenir en compte la importància del paisatge i la integració de les edificacions.

Establir un tractament específic per a les vores de l'àmbit amb l'objectiu de mantenir i millorar els valors presents.

Evitar en la mesura del possible les grans construccions o instal·lacions, les alteracions geomorfològiques o altres elements potencialment distorsionadors dels fons escènics més emblemàtics.

Mantenir el patrimoni cultural de la zona, posant especial èmfasi en evitar les afectacions visuals

Aquest és un punt clau en el tema de referència, ja que, per la seva morfologia, les implantacions industrials són importants i poden presentar un impacte paisatgístic. Es poden utilitzar, entre d'altres, els arguments de l'ocultació, mimetització o barreres forestals.

Com es veurà més endavant, les actuals instal·lacions ja es troben bastant ocultes a causa de la morfologia del terreny i la vegetació dels voltants i en conseqüència, també ho estaran les edificacions i actuacions previstes.

El patrimoni cultural de la zona, que ja s'ha analitzat, es troba lluny de l'àmbit de referència.

3.9 PEL QUE FA A ENERGIES RENOVABLES

Entre les energies renovables, les que s'han desenvolupat més i de les quals se n'està estenent més el seu ús són l'eòlica i la solar (tant la tèrmica com la fotovoltaica). Pel que fa a l'energia solar, l'energia generada –tant si parlem d'instal·lacions fotovoltaiques com de solars tèrmiques– depèn, entre d'altres coses, de la radiació solar que rebem.

A Vilagrassa, la mitjana anual de la radiació solar incident (irradiació global diària que incideix sobre superfície horitzontal) en tot el territori municipal es situa en un rang mitjà entre els 13,5 i els 14 MJ/m², suficient per a garantir el bon funcionament de qualsevol instal·lació d'energia solar.

Pel que fa a l'energia eòlica, cal tenir en compte el mapa d'implantació ambiental de l'energia eòlica a Catalunya que no és viable a Vilagrassa, perquè es troba fora dels vents forts.

4. ALTERNATIVES I LA SEVA AVALUACIÓ

Des de l'entrada en vigència del Decret 1/2010 de 3 d'agost, posteriorment modificat per la Llei 3/2012 i desenvolupat pel Decret 305/2006 de 18 de setembre, urbanisme i medi ambient estan lligats pel procediment d'avaluació ambiental, regulat per l' article 86 bis, que determina el següent:

.....

1. L'avaluació ambiental dels instruments de planejament urbanístic que hi estiguin sotmesos d'acord amb la legislació en matèria d'avaluació ambiental de plans i programes s'integra en el procediment d'elaboració dels plans urbanístics, de conformitat amb aquesta llei i amb el reglament que la desplega.

Els articles 18 i 29 de la Llei 21/2013, de 9 de desembre d'avaluació ambiental, que representa el marc actual de la legislació ambiental, determina per a les avaluacions ordinària o simplificada, indistintament, com a una de les parts necessàries del procediment d'avaluació ambiental.....l'abast i el contingut del pla o programa proposat i de les seves alternatives raonables, tècnicament i ambientalment viables.

La modificació planteja dues actuacions, com s'ha dit, que són les següents:

Ampliació de la rotonda de la cruïlla entre l'autovia A-2 i la carretera C-53

Ampliació d'usos en el PAU-7, per tal d'incloure l'ús hotelier-turístic vinculat a la carretera.

Les alternatives plantejades s'han de referir només a la situació de la parcel·la destinada a us hotelier, vinculat a la carretera, ja que l'ampliació de la rotonda, amb projecte executiu finalitzat es planteja executar amb les dimensions projectades en qualsevol cas.

4.1 DESCRIPCIÓ DE LES ALTERNATIVES

Les alternatives, ja que l'ús hotelier s'emplaça en un polígon industrial encara no desenvolupat, es basen en el tema de paisatge.

Paisatge urbà i paisatge des de les infraestructures, que en el cas present són molt importants.

En funció d'això, s'exposen tres alternatives diferents, que són les següents:

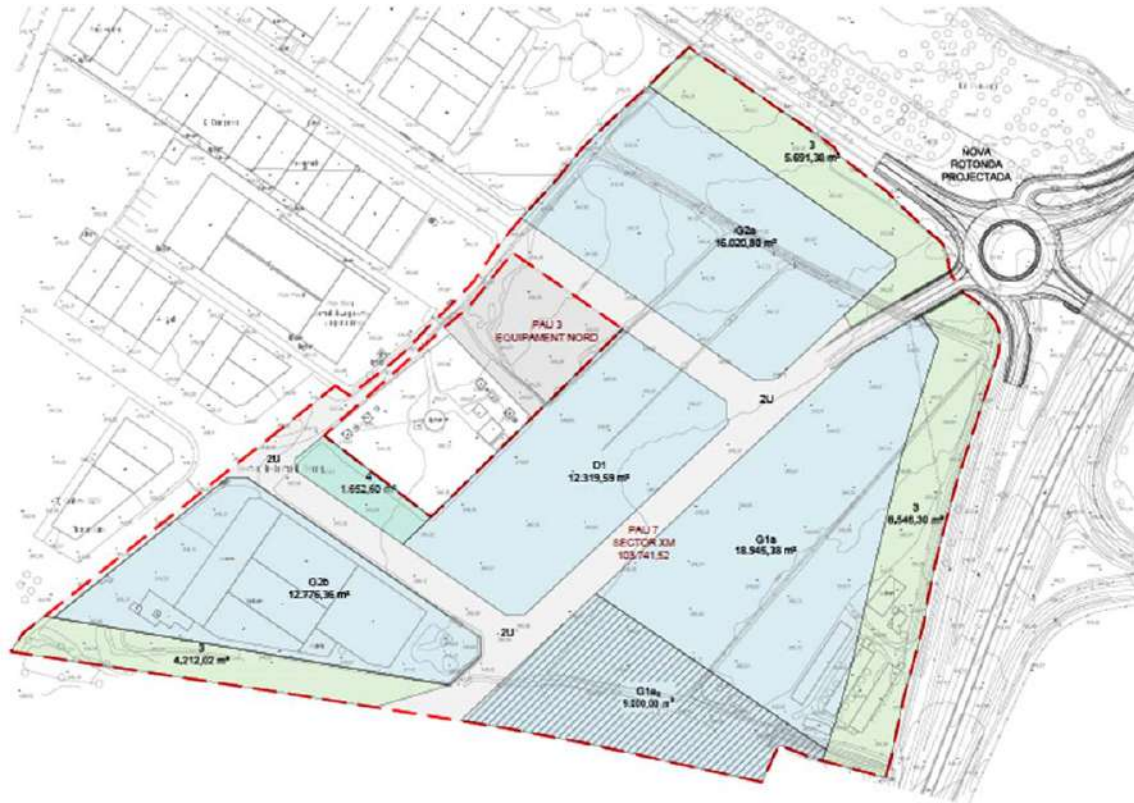
ALTERNATIVA 0	No intervenir. Els usos són els vigents
ALTERNATIVA 1	Parcel·la situada en un dels extrems del polígon, amb façana a la carretera A-2. Hi ha una certa distància entre la traça de la carretera i la pròpia parcel·la
ALTERNATIVA 2	Parcel·la situada en l'accés al polígon des de la rotonda que s'amplia. Hi ha poca distància entre la traça de la carretera i la pròpia parcel·la



ALTERNATIVA 0

Consisteix en no intervenir, com abans s'ha dit.

Els usos són els vigents i per tant, no s'implanta cap ús hotel·ler en el PAU-7 (antic pla parcial XM de Vilagrassa)



ALTERNATIVA 1

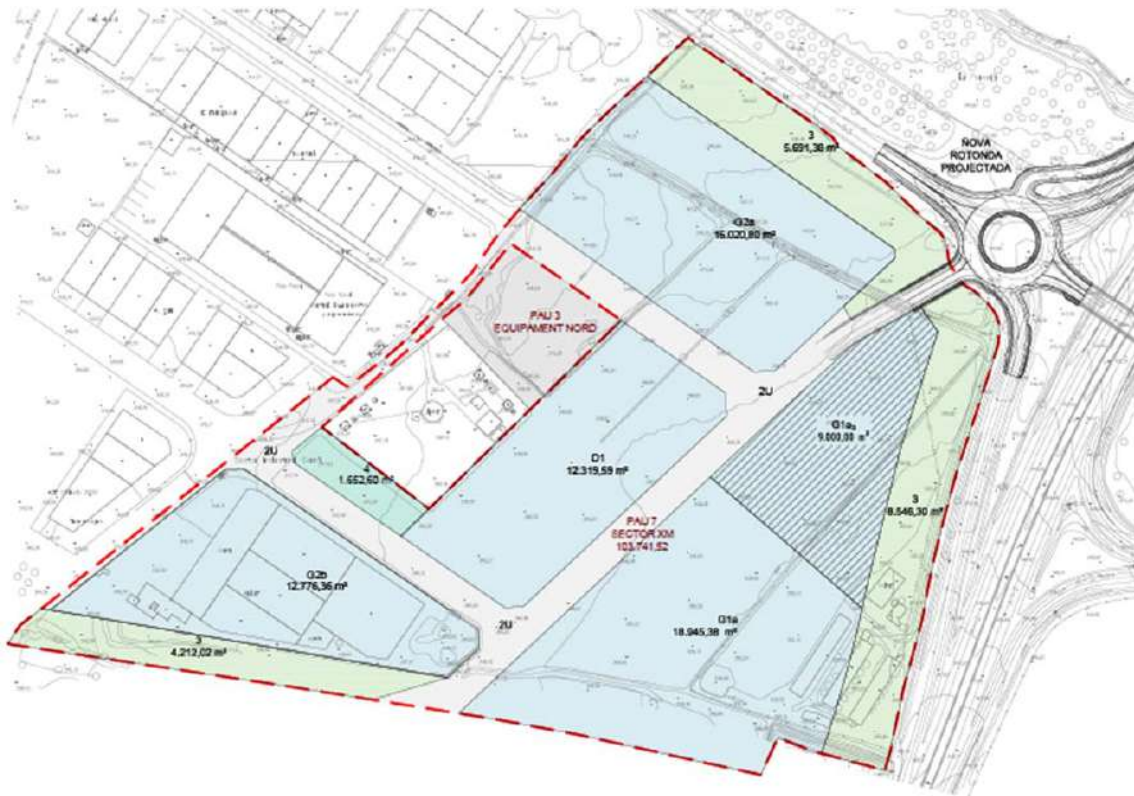
Consisteix en plantejar l'ampliació d'us en la parcel·la referenciada al plànol.

Aquesta parcel·la presenta dues característiques essencials:

Se situa al final de la xarxa viària conformada pels polígons de Vilagrassa i Anglesola

Com a conseqüència, la volumetria o les volumetries que configuraran el nou us hotel·ler, se situaran front la autovia A-2, encara que a una certa distància.

Amb aquesta alternativa es produirà un impacte paisatgístic important, però a uns 100m de distància de l'autovia, la qual cosa produirà una visió propera i al mateix temps, a una certa distància, que posa en valor la pròpia volumetria.



ALTERNATIVA 2

Consisteix en plantejar l'ampliació d'ús en la parcel·la referenciada al plànol.

Aquesta parcel·la presenta dues característiques essencials:

Se situa al començament de la xarxa viària conformada pels polígons de Vilagrassa i Anglesola i al costat de la rotonda d'accés que es pretén ampliar.

Com a conseqüència, la volumetria o les volumetries que configuraran el nou us hotel·ler, se situaran front la autovia A-2, a una distància molt propera, per les pròpies característiques de situació de la pròpia parcel·la.

Amb aquesta alternativa es produirà un impacte paisatgístic important, però a uns 50m de distància de l'autovia, la qual cosa produirà una visió molt propera, però sense perspectiva per avaluar els avantatges de la volumetria.

4.2 AVALUACIÓ DE LES ALTERNATIVES

L'alternativa primera, en principi sembla la més lògica i la més immediata, ja que planteja les edificacions en un lloc paisatgísticament més correcte.

4.2.1 ASPECTES DE L'ALTERNATIVA 1 PER A CADA VECTOR AMBIENTAL

Ocupació i ordenació del sòl

El consum de sòl és moderat i en qualsevol cas, ocupa un lloc que hauria d'haver estat ocupat per una altra implantació industrial

Paisatge

Les afectacions al paisatge són positives en aquesta alternativa, perquè es planteja una volumetria concreta a una distancia mitjana de la traça de la carretera A-2. Ens referim al paisatge urbà o composició de la façana a l'autovia.

Biodiversitat, connectivitat ecològica i patrimoni en general

No s'afecta vegetació existent

Riscos naturals

No hi ha riscos naturals.

Gestió de residus

Els residus generats per l'activitat turística evidentment, els gestiona la propia empresa.

Cicle de l'aigua

El polígon disposa de depuradora pròpia
S'implementaran sistemes d'estalvi d'aigua

Ambient atmosfèric

L'empresa no genera emissions de partícules contaminants. Les ampliacions plantejades tampoc
L'enllumenat públic és el propi del polígon.

4.2.2 ASPECTES DE L'ALTERNATIVA 2 PER A CADA VECTOR AMBIENTAL

Ocupació i ordenació del sòl

El consum de sòl és, en principi, més considerable, ja que s'ocupa un camp de cereal situat a una cota inferior i en direcció sud, per tal d'implantar les noves dependències de l'empresa

Les instal·lacions com l'antiga nau de matèries primeres, les oficines i els vestidors, s'ha d'enderrocar, en conseqüència.

La implantació d'aquesta alternativa minvarà superfície agrícola, a causa de la construcció de la nova nau

Paisatge

Les afectacions al paisatge són positives en aquesta alternativa, tot i que la posició de la volumetria de l'activitat, respecte de la traça de l'autovia A-2, estarà molt més propera i per tant, no hi haurà perspectiva.

Biodiversitat, connectivitat ecològica i patrimoni en general

No s'afecta vegetació existent

Riscos naturals

No hi ha riscos naturals.

Gestió de residus

Els residus generats per l'activitat turística evidentment, els gestiona la propia empresa

Cicle de l'aigua

El polígon disposa de depuradora pròpia
S'implementaran sistemes d'estalvi d'aigua

Ambient atmosfèric

L'empresa no genera emissions de partícules contaminants. La nova nau plantejada tampoc.

L'enllumenat públic és el propi del polígon.

4.2.3 ALTERNATIVA ESCOLLIDA

L'alternativa escollida és la 1 pels motius que s'esmenten en l'apartat següent

4.3 JUSTIFICACIÓ AMBIENTAL DE L'ALTERNATIVA ESCOLLIDA

Es valora en aquest apartat l'adequació de la proposta als objectius i criteris ambientals determinats en el present document d'acord amb la jerarquitització que se'n ha fet.

Model d'ocupació i ordenació del sòl: minimitzar el consum del sòl i racionalitzar-ne l'ús, d'acord amb un model urbanístic globalment eficient i atent als condicionants ambientals existents.

La implantació hotelera no ocuparà més sòl que la industrial vigent. Les característiques urbanístiques que s'aplicaran pel que fa a edificabilitat, ocupació i alçada, seran equivalents a les vigents. El model urbanístic es completa i es complementa amb la esmentada implantació hotelera i clarament ajuda a un model de polígon globalment més eficient.

Integrar el paisatge en el procés de planejament urbanístic i garantir-ne la qualitat.

El paisatge és l'únic vector que diferencia realment les dues alternatives. El paisatge, com s'ha dit al llarg del present document, no només es refereix al sòl no urbanitzable, si no que també el sòl urbà és molt important per tal d'implantar, en aquest cas, una façana a carretera A-2 i a carretera C-53 armoniosa i integrada en el medi. L'alternativa escollida es basa en una distancia correcta a l'autovia A-2: ni molt lluny ni molt aprop. En aquest sentit, 100m de distancia a l'autovia es considera una mida adient per tal de poder implantar la nova volumetria, evitant una presencia massa propera.

Biodiversitat, connectivitat ecològica i patrimoni en general: considerar la biodiversitat de l'entorn estudiat en l'ordenació.

El desenvolupament de l'activitat proposada comportarà sense dubte millores socials (activitat econòmica, llocs de treball, etc.) i representarà un complement a l'activitat principal del polígon. No afecta la biodiversitat, ja que es produirà en un entorn urbà ja analitzat i valorat ambientalment.

Incloure l'anàlisi dels riscos al si del procés de planejament amb l'objectiu de fer front als riscos observats i prendre les mesures pertinents per a minimitzar-ne els efectes

No s'aprecien riscos de cap tipus, llevat de les derivades del TRANSCAT (transport de mercaderies perilloses)

Gestió de residus: fomentar el reciclatge i la reutilització dels residus

Es preveurà una àrea específica d'aportació de residus que ha de facilitar la recollida selectiva. El municipi i la comarca presenten un bon rati pel que fa al reciclatge selectiu. En un indret proper a la nova implantació hi ha deixalleria (polígon d'Anglesola) i tractament de residus urbans i industrials (Tàrrega)

Cicle de l'aigua: compatibilitzar el planejament amb el cicle natural del'aigua i racionalitzar l'ús d'aquest recurs en el marc d'un model urbanístic globalment eficient.

La disponibilitat d'aigua resta garantida perquè arriba la xarxa d'abastament municipal. De tota manera, les necessitats d'aigua de l'activitat proposada són assimilables a domèstiques.

Ambient atmosfèric: minimitzar els efectes del planejament sobre la qualitat de l'aire i el canvi climàtic i, en general, reduir al màxim les emissions de substàncies contaminants.

Sense entrar en detalls propis de fases posteriors del planejament, es farà especial esment de la utilització d'energies renovables.

No es preveuen emissions contaminants des de les ampliacions de l'activitat que es vol implantar i les instal·lacions existents no produeixen emissions.

Així doncs, **es conclou que la proposta avaluada en aquest document assoleix satisfactòriament els objectius ambientals** d'ocupació del sòl, conservació de la biodiversitat i del patrimoni natural i de manteniment de la identitat i la qualitat paisatgística del municipi.

L'ordenació futura proposa una activitat que es basa en una volumetria específica, compatible amb els objectius ambientals, i en general no representa diferències importants amb la situació actual (implantació industrial)

Caldrà, però, incorporar certes mesures correctores, preventives i/o compensatòries per tal de millorar el grau d'assoliment dels objectius ambientals.

Aquestes mesures seran concretades en el document de modificació.

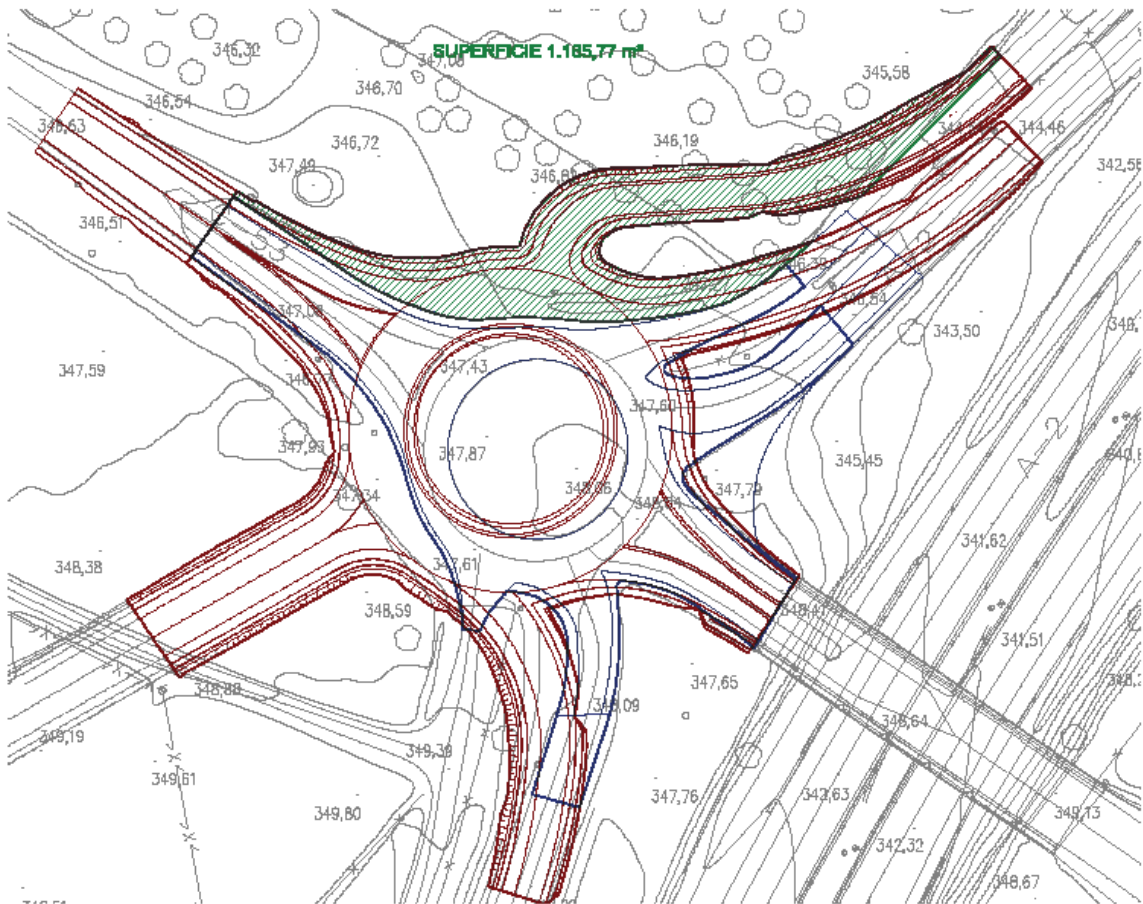
5. EFECTES AMBIENTALS PREVISIBLES

Aquest apartat preten avaluar de manera qualitativa la incidència que tindrà la modificació sobre els principals vectors ambientals analitzats, que són el **paisatge, energia i residus**

Els efectes ambientals seran previsiblement escassos.

Tanmateix els analitzarem individualment.

VECTORS	EFECTES PREVISIBLES	AVALUACIÓ
POBLACIÓ	LES ACTUACIONS PERMETRAN CREAR LLOCS DE FEINA	NO SIGNIFICATIU
SALUT PÚBLICA	NO SE'N PREVEU CAP EFECTE	NO SIGNIFICATIU
FLORA	LA MODIFICACIÓ NO AFECTA CAP MASSA ARBÒRIA NI VEGETACIÓ	NO SIGNIFICATIU
FAUNA	LA MODIFICACIÓ NO AFECTA LA FAUNA	NO SIGNIFICATIU
BIODIVERSITAT	LA MODIFICACIÓ NO AFECTA LA BIODIVERSITAT	NO SIGNIFICATIU
SÒL	ES PAVIMENTARÀ UNA PART DEL SÒL. ES PREVEU QUE UN PERCENTATGE IMPORTANT RESTI NO PAVIMENTAT	COMPATIBLE
AIRE	ES PREVEU UN MOLT LLEUGER AUGMENT DE LA CONTAMINACIÓ ATMOSFÈRICA I ACÚSTICA DERIVADA DE LA NOVA IMPLANTACIÓ	COMPATIBLE
AIGUA	ES PREVEU UN LLEUGER AUGMENT DE CONSUM D'AIGUA	NO SIGNIFICATIU
FACTORS CLIMÀTICS	NO ES PREVEUEN CANVIS EN EL CLIMA NI METEOROLOGIA LOCAL	NO SIGNIFICATIU
CANVI CLIMÀTIC	EL CO2 DERIVAT DE L'AUGMENT DELS VEHICLES PER AUGMENT DE LA FREQUÈNCIA DE PAS POT CONTRIBUIR MINIMAMENT AL CANVI CLIMÀTIC	COMPATIBLE
PAISATGE	LES NOVES ACTUACIONS CAUSARAN UN CERT IMPACTE EN EL PAISATGE	COMPATIBLE/POSITIU
PATRIMONI CULTURAL	NO HI HA CAP AFECTACIÓ AL PATRIMONI CULTURAL	NO SIGNIFICATIU
XARXA NATURA 2000	ELS ÀMBITS MÉS PROPERS SÓN ELS CORRESPONENTS AL PEIN ANGESOLA/VILAGRASSA	NO SIGNIFICATIU
INUNDABILITAT	NO HI HA AFECTACIÓ DE RIUS I RIERES PROPERES	NO SIGNIFICATIU
RISC D'INCENDIS	LA ZONA NO PRESENTA RISC ELEVAT D'INCENDIS FORESTALS	NO SIGNIFICATIU



SUPERFÍCIE DE ROTONDA QUE CAVALCA SOBRE PROTECCIÓ ESPECIAL



VISIÓ DEL SECTOR XM DES DEL NORD, AMB DETALL EN PRIMER TERME DE LES INSTAL·LACIONS D'AENA

6. MESURES DE PREVENCIÓ, REDUCCIÓ, COMPENSACIÓ I CORRECCIÓ

A continuació es proposen unes mesures correctores algunes de les quals tenen un caràcter preventiu i altres de minimització de l'impacte i/o integració. En alguns casos també es poden proposar mesures de compensació donat a la irreversibilitat de l'impacte o a la condició irrecuperable del medi.

6.1 Protegir la flora, fauna i biodiversitat

No hi ha altra vegetació que la ruderal existent en l'àmbit de la rotonda

No es preveuen en conseqüència, impactes sobre la vegetació i la fauna, atès que la modificació no afecta espais forestals ni agrícoles d'interès, ni tampoc espais naturals o hàbitats protegits.

No s'afecten espais que pertanyen a la Xarxa Natura 2000 ni cap corredor ecològic. Només la rotonda afectarà un total de 1.185,77m² de vegetació, amb afecció mínima.

6.2 Millorar la qualitat paisatgística

Els edificis, tant les ampliacions com les noves construccions, s'executaran utilitzant paràmetres exteriors integradors com els colors compatibles amb els propis del lloc. En el cas d'altres edificacions, seran d'un color així mateix terrós

Es minimitzarà el moviment de terres

Es tindrà especial cura de les visuals des de les carreteres (A-2 i C-53) ja que presenten unes visuals molt profundes i ajudaran a consolidar el paisatge urbà (façana urbana) del tram Anglesola-Vilagrassa.

Aquest "tenir especial cura" es resumeix en escollir una volumetria (o unes volumetries) significativa, que dignifiqui l'espai.

6.3 Fomentar l'estalvi i la reutilització de l'aigua

Limitar la pavimentació per permetre la permeabilitat al màxim

Preveure la instal·lació de mecanismes d'estalvi d'aigua en els sanitaris.

Preveure una xarxa de recollida de les aigües plujanes en els edificis

6.4 Millorar l'eficiència energètica i reduir la seva contribució al canvi climàtic

Aplicar mesures d'eficiència en els edificis segons el Decret 21/2006.

Posar plaques solars per a la generació d'aigua calenta sanitària.

6.5 Reduir la contaminació atmosfèrica, lluminosa i acústica

Durant les obres es garantirà un bon manteniment de tots els vehicles implicats i certificar els controls de manteniment corresponents per tal de reduir les emissions i sorolls.

Les instal·lacions de climatització dels edificis s'ubicaran integrats en els edificis i es garantirà que els sorolls no afecten a veïns.

S'utilitzaran els criteris d'ordenació ambiental de l'enllumenament per a la protecció del medi nocturn, segons la Llei 6/2001, com per exemple la utilització de làmpades de vapor de sodi de baix consum, l'establiment d'un horari d'obertura i tancament dels llums i la utilització de rellotges astronòmics amb reguladors de flux.

6.6 Realitzar una bona gestió ambiental

Es realitzarà una bona gestió de qualitat i medi ambient que garantirà la bona gestió dels residus, estalvi d'aigua i energia, etc.

6.7 Evitar el risc d'incendi forestal

No hi ha risc d'incendi forestal

7. SEGUIMENT AMBIENTAL

Es proposa el Pla de Vigilància Ambiental (PVA) per a realitzar un seguiment de les actuacions proposades, que tindrà en compte les mesures previstes per a la supervisió, vigilància i informació a l'òrgan ambiental corresponent del desenvolupament del pla i de l'aplicació i efectes de les mesures preventives i correctores.

7.1 FASE DE PLANEJAMENT

El procés d'avaluació ambiental estratègica del planejament urbanístic esdevé en si mateix una mesura de supervisió i control. La metodologia feta servir implica la supervisió progressiva (en les diferents fases del planejament) i duplicada (per part dels redactors de la documentació ambiental i per part de l'òrgan ambiental) del grau d'incorporació dels criteris ambientals establerts a la documentació associada.

7.2 FASE D'EXECUCIÓ

El PVA es desenvoluparà en dues fases:

Fase 1: Constatació del replanteig de l'obra.

Fase 2: Seguiment i control durant la fase de construcció.

7.2.1 ACTUACIONS D'ÀMBIT GENERAL DEL REPLANTEIG DE L'OBRA

En fase de replanteig cal dur-les a terme les actuacions següents:

- a) Caldrà comprovar que s'hagin tingut en compte les determinacions establertes pels diferents organismes implicats.
- b) El Contractista ha de realitzar el corresponent Pla de Medi Ambient (PMA) que, entre altres aspectes ha d'incloure les prescripcions establertes en aquest Programa de Vigilància Ambiental.
- c) Aquest PMA ha de ser supervisat pel Responsable de la Vigilància Ambiental i aprovat per la Direcció d'Obra i l'Ajuntament o Consorci corresponent abans de l'inici de les obres.

Les instal·lacions mínimes necessàries que ha d'executar el contractista per a la gestió ambiental de les obres són les següents:

1. Punt Net de Residus Perillosos. Les condicions mínimes d'acceptació de la instal·lació seran les següents:

- Ha de presentar dimensions suficients per albergar tants bidons com tipus de residus que es preveu que es generin. Aquests bidons han d'assegurar condicions d'estanqueïtat.
- Cada un dels bidons ha d'estar convenientment etiquetat (segons indica la normativa aplicable en matèria de residus).
- El conjunt de la instal·lació ha d'estar aïllat del sòl natural (per mitjà d'una llosa de formigó, capa de grava i làmina plàstica, etc.) i preferentment cobert. Igualment ha de disposar de senyalització general per facilitar el seu ús per part dels operaris que participen a l'obra.

2. Punt Net de Residus No Perillosos. Les condicions mínimes d'acceptació de la instal·lació seran les següents:

- Ha de presentar dimensions suficients per albergar tants contenidors com tipus de residus que es preveu que es generin al llarg de les obres (plàstic, ferralla, fusta, paper, cartró, etc).

- Ha de disposar de senyalització general per facilitar el seu ús per part dels operaris que participen a l'obra.

3. Zona de gestió dels residus de formigó. Es pretén minimitzar l'afecció sobre el sistema hídric i sobre el sòl en general, per causa de la dispersió de formigó fresc sobre el sòl natural. Les condicions mínimes d'acceptació de la instal·lació seran les següents:

- Les dimensions mínimes de la rasa per abocar les restes de formigó serien 1,5x1,5 m de secció i 1 m de fondària. També es pot emprar un contenidor per abocar les restes de formigó.
- La rasa s'ha de revestir d'una làmina impermeabilitzant.
- Ha de disposar de senyalització general per facilitar el seu ús per part dels operaris que participen a l'obra.

4. Parc de Maquinària. Les condicions mínimes d'acceptació de la instal·lació seran les següents:

- Haurà d'estar impermeabilitzat del sòl natural, diferenciant l'àrea destinada a reparació de maquinària (impermeabilitzant per mitjà d'una llosa de formigó, d'una làmina impermeabilitzant i d'una capa de graves, etc.) de la zona d'estacionament (impermeabilitzant compactant temporalment el sòl).
- La zona de manteniment (a part d'estar impermeabilitzada del sòl natural) s'haurà de construir de tal forma que es puguin recollir les aigües per a sotmetre-les a desbast i decantació.
- Ha de disposar de senyalització general per facilitar el seu ús per part dels operaris que participen a l'obra.

Identificació de les zones sensibles a protegir. Aquestes són:

- Zona d'accés des de la carretera C-62
- Marge de ponent, que limita amb el següent camp de cereal.
- Aquestes es marcaran per tal que no siguin afectades i es protegiran en cas de que sigui necessari.

S'haurà de senyalitzar convenientment les zones següents:

- Zones sensibles identificades en l'apartat anterior.
- Límit d'ocupació dels talussos o zones planes de l'actuació.
- Parc de maquinària.
- Casetes d'obra.
- Vials i accessos a l'obra.
- Abocadors i acopis temporals.
- Àrees de préstec.
- Punt net de residus perillosos, de residus no perillosos i zona de gestió dels residus de formigó.

Planificar amb detall les necessitats de moviments de terres amb la finalitat de reduir al màxim les superfícies de sòl alterades i les actuacions de restauració posterior.

S'haurà de disposar d'equips d'emergència (material absorbent, sacs i estris per a la retirada) per actuar en cas de vessaments incontrolats sobre el sòl d'olis, greixos, hidrocarburs i altres substàncies contaminants.

Abans d'iniciar les obres, és necessari tenir l'autorització per preveure, establir i adequar els punts de subministrament elèctric i d'aigua per satisfer el consum de l'obra.

En cas que s'instal·lin sanitaris provisionals, les aigües sanitàries es connectaran al sistema de depuració autònom, o bé s'abocaran en fosses sèptiques

impermeabilitzades o en dipòsits químics. Els residus orgànics es gestionaran d'acord amb la normativa vigent.

Les tasques de restauració de les àrees d'ocupació temporal han d'estar recollides en el PMA amb suficient grau de detall.

7.2.2 EXECUCIÓ DE LES OBRES

En aquest cas les mesures específiques a aplicar es diferencien segons l'aspecte ambiental afectat:

CONTAMINACIÓ DEL SÒL

No hi haurà terra vegetal, ni tampoc sòl natural ja que totes les intervencions ho seran sobre sòls ja transformats

Com a mesures per evitar la contaminació dels sòls es contemplen, com a mínim, les següents:

- El manteniment i reparació de maquinària es durà a terme a la zona habilitada a tal efecte dins el parc de maquinària o fora de l'obra.
- El formigó residual s'haurà de gestionar d'acord amb la normativa vigent.
- En cas que accidentalment es produeixin vessaments directes sobre el sòl natural d'olis, greixos o altre substàncies contaminants, s'ha d'aplicar un material absorbent, retirar el sòl afectat i tractar-ho com a residu perillós.
- En cas que s'instal·lin lavabos provisionals, les aigües resultants han d'abocar-se en fosses sèptiques degudament impermeabilitzades o en dipòsits químics i, si s'escau, es connectaran a la xarxa pública prèvia autorització.

GEOMORFOLOGIA

Es respectarà la morfologia actual del terreny.

Gestionar correctament les terres inerts i la runa que es produeixin a les obres.

Els abocadors i préstecs de terres inerts hauran de disposar de les autoritzacions i acords pertinents.

HIDROLOGIA

No hi ha afectacions per hidrologia

ATMOSFERA

Mesures a aplicar per evitar la generació de pols i soroll:

1. En el cas de ser necessari, realitzar recs de vials amb la freqüència necessària per minimitzar la pols generada pel trànsit de vehicles, especialment en èpoques de sequera. La procedència d'aquesta aigua haurà de ser apte per rec i degudament legalitzada.
2. Promoure que el transport de terres i materials susceptibles de generar pols s'utilitzin sistemes (lones o similars) que evitin que es produeixi pols.
3. Verificar i controlar que la maquinària de perforació disposa d'equips de retenció de pols.
4. L'execució de les activitats sorolloses es limitarà a horari diürn (8h a 19 hores).
5. Es respectaran de forma estricta els nivells sonors que determina la legislació aplicables (Llei 16/2002 de protecció contra la contaminació acústica).
6. S'haurà de comprovar que els vehicles i maquinària utilitzada a l'obra disposin del certificat de la Inspecció Tècnica de Vehicles en regla i de CEE i que es troben en bon estat.
7. Comprovació que l'enllumenat compleix els requeriments referits a les característiques d'instal·lacions i d'aparells d'il·luminació exterior, establerts

a la Llei 6/2001 d'ordenació ambiental d'enllumenament per a la protecció del medi nocturn i el Decret 190/2015 que la desplega.

VEGETACIÓ

No hi ha afectacions a vegetació

FAUNA

No hi ha afectacions a la fauna

PAISATGE

Els aplecs de terra i materials sobrants, així com les zones auxiliars d'obra, es localitzaran en les zones de menor qualitat i fragilitat ambiental.

Disposar d'apantallaments perimetrals per minimitzar la visió de les obres, en especial des de la carretera C-53

Comprovar que es restaurin totes aquelles àrees de nova creació.

Evitar l'afecció a les àrees amb vegetació natural afectades pel sector o pròximes a aquest.

Evitar modificar la morfologia del terreny en la mesura del possible.

Les instal·lacions a realitzar s'adequaran a l'arquitectura i cromatisme de la zona.

USOS I OCUPACIONS

La xarxa viària bàsica i els camins existents que restin afectats per les obres hauran de tenir pas alternatiu degudament senyalitzats.

Planificar adequadament les activitats per no danyar els serveis afectats (electricitat, telèfon, aigua, gas, etc.). En cas d'haver de realitzar talls d'algun subministrament caldrà avisar a la població afectada amb la suficient antelació.

RESIDUS

Segregació de residus perillosos i no perillosos a la zona habilitada com a Punt Net de Residus i d'acord amb la normativa vigent.

Ús del Punt per a la gestió dels residus de formigó.

Gestió dels residus (especials, no especials i inerts), d'acord amb la normativa vigent:

- Per al cas de residus especials i els residus no especials sense tractament de valorització estipulat (que requereixen seguiment part de l'òrgan competent), el Contractista ha de contractar un gestor i un transportista autoritzat per poder gestionar aquests residus.

- En la gestió dels residus especials i els residus no especials sense tractament de valorització estipulat i, també, per al cas de la runa quan es destina a valorització, es generen una sèrie de documents que han de ser entregats a la Direcció d'Obra com a comprovants de la seva gestió (contracte amb el gestor de residus, albarans de recollida, fulls de seguiment de residus, etc.).

- Cal recordar que no es pot abocar runa, restes vegetals i restes de capa asfàltica (paviment) als abocadors de terres inerts.

Sempre que sigui possible, es reutilitzaran materials sobrants de l'obra i residus generats que es puguin tractar i valoritzar dins la mateixa obra, com ara terres inerts procedents d'excavació per a reblert, demolició de paviment de vies en desús i d'estructures de formigó en general per a subbases i paviments, etc.

Cal que es gestionin correctament els olis usats i altres greixos procedents de la reparació i el manteniment de la maquinària que participa en l'obra, incloent si aquesta pertany a una empresa subcontractada. Per aquest propòsit, caldrà que l'empresa Contractista entregui els comprovants de gestió dels olis a la Direcció d'Obra.

RISCOS

No es preveuen riscos.

Mataró, novembre de 2019

Per l'equip redactor

Gemma Sáiz Sáiz enginyera agrònoma col.legiada nº 645

DAU SLP